



Upplevelsenämnden

Camilla Rosenberg
0171-62 6204
Camilla.rosenberg@enkoping.se

MÅNADSRAPPORT oktober

Förslag till beslut

Upplevelsenämnden fastställer månadsrapporten oktober 2022.

Beskrivning av ärendet

Upplevelsenämnden ska lämna en ekonomisk rapport per 31 oktober. Resultatet per den 31 oktober 2022 är 125,5 mnkr.

Prognosen för 2022 uppgår till 151,9 mnkr jämfört med budget 152,9 mnkr för 2022. Det är en positiv budgetavvikelse för året med 1,0 mnkr. Det är en något försämrad prognos jämfört med rapporteringen i augusti som visade en prognos med ett överskott på 1,1 mnkr.

Upplevelsenämndens investeringsbudget för 2022 är 12,5 mnkr. Nämnden rapporterar en prognosavvikelse med totalt 1,7 mnkr. I kommunfullmäktiges årsplan 2022 fanns 5,0 mnkr för investering i ny konstgräsplan. Upplevelsenämnden har tagit beslutet att inte starta projektet. Kommunstyrelsen har sedan omfördelat 3,4 mnkr till investeringen LSS-boende Åkersberg. De 1,6 mnkr som finns kvar kommer upplevelsenämnden inte att utnyttja.

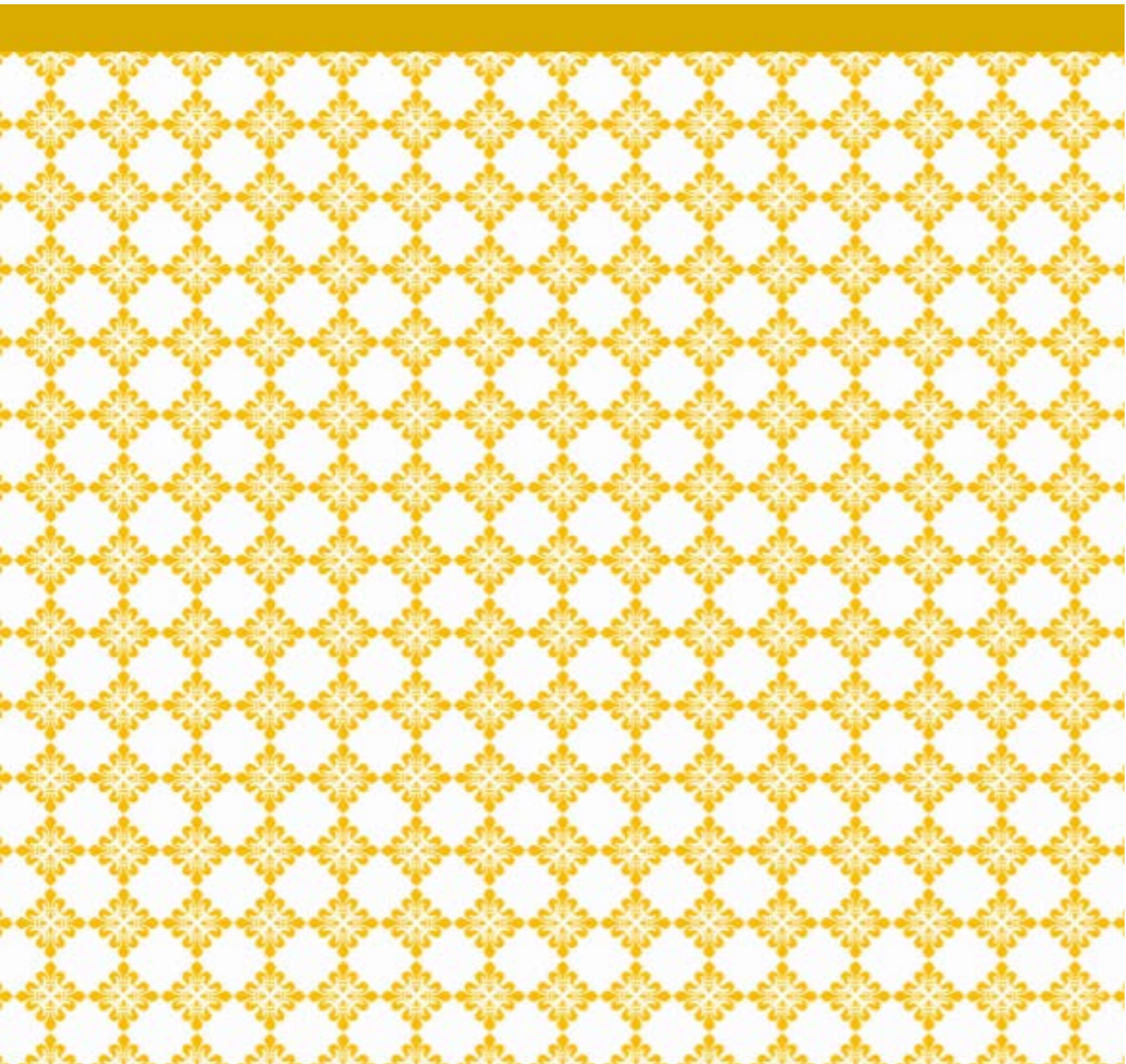
Bifogad bilaga redovisar det som rapporterats till kommunledningsförvaltningen.

Jonas Nyström
förvaltningschef
Enköpings kommun

Camilla Rosenberg
stabschef
Enköpings kommun

Ekonomisk rapport oktober 2022

Upplivelsenämnden



Innehållsförteckning

1 Uppdrag och ansvar.....	4
2 Uppföljning ekonomi	4
3 Volymer.....	9

1 Uppdrag och ansvar

Upplevelsenämndens ansvar utövas i huvudsak inom två verksamhetsområden: Idrott och fritid och Kultur och turism. På upplevelseförvaltningen finns det också en central administrativ stab: Utveckling och stöd.

Upplevelsenämndens uppdrag och ansvarsområden är:

- Kulturskolan
- icke föreningsorganiserade fritidsaktiviteter för barn och unga
- främjandet av fysisk aktivitet bland kommunens alla invånare
- att det finns ändamålsenliga anläggningar och lokaler för fritids-, idrotts-, kultur- och annan rekreativ verksamhet
- bedriva Fritidsbanken i kommunal regi
- att göra anläggningar och lokaler tillgängliga för allmänhet och föreningar genom att hyra ut eller på annat sätt upplåta dessa
- kommunens idrottsstipendier
- främjandet av kulturlivet i kommunen
- att folkbildning och biblioteksverksamhet sker minst i enlighet med bibliotekslag (2013:801)
- konstnärlig utsmyckning av kommunens offentliga byggnader och platser; inköp och förvaltning av kommunens konstverk och samlingar; samt beslut om deras placering
- kommunens kulturstipendier
- främjandet av kommunens besöksnäring
- parkguidningsverksamheten
- kulturmiljövård och kulturhistoria; stöd till lokalhistorisk forskning; samt
- kommunens museiverksamhet
- verka för att estetiskt och kulturhistoriskt värdefulla och/eller i samhällsbilden karaktäristiska byggnader och miljöer bevaras
- kommunens konsumentvägledning
- kommunens uppgifter som tillståndsmyndighet för lotteritillstånd enligt spellagen (2018:1138)
- verksamhets- och konsultativt stöd till verksamheter och föreningar inom kultur- och fritidsområdet
- stöd till föreningar och verksamheter när det gäller lokaler och anläggningar; nämnden ska beakta Boverkets föreskrifter om statsbidrag till allmänna samlingslokaler (2017:2)
- att behovet av infrastruktur inom idrotts-, fritids-, kultur- och rekreationsområdet är väl dokumenterat och finns tillgängligt som underlag för översiktsplanering, programarbete etc.

2 Uppföljning ekonomi

2.1 Resultaträkning

Intäkter / Kostnader (mnkr)	Bokslut 2021	Utfall oktober 2021	Utfall oktober 2022	Budget 2022	Prognos helår 2022	Avvikelse prognos mot budget
Taxor och avgifter	5,8	4,1	8,6	12,2	10,8	-1,4
Bidrag (intäkter)	4,9	3,9	3,7	1,4	4,7	3,3
Övriga intäkter	18,7	15,2	20,0	26,0	23,8	-2,2
Summa intäkter	29,4	23,2	32,3	39,6	39,3	-0,3
Personalkostnader	-78,6	-64,5	-66,2	-82,1	-80,2	1,9

Bidrag (kostnader)	-8,3	-8,3	-5,9	-6,1	-6,1	0,0
Köp av verksamhet	0,0	0,0	0,0	0,0	0,0	0,0
Lokalhyror	-71,3	-59,0	-56,7	-68,7	-68,6	0,1
Övriga driftskostnader	-24,2	-19,5	-21,9	-26,4	-27,4	-1,0
Kapitaltjänstkostnader	-6,9	-5,0	-7,2	-9,2	-8,9	0,3
Summa kostnader	-189,3	-156,2	-157,9	-192,5	-191,2	1,3
Summa totalt (mnkr)	-159,9	-133,0	-125,5	-152,9	-151,9	1,0

2.2 Driftsredovisning

Verksamhet (mnkr)	Bokslut 2021	Utfall oktober 2021	Utfall oktober 2022	Budget 2022	Prognos helår 2022	Avvikelse prognos mot budget
Turistinformation	-3,1	-2,4	-2,1	-2,9	-2,8	0,1
Allmän kulturverksamhet	-13,3	-11,1	-11,8	-14,9	-14,7	0,2
Bibliotek	-13,0	-10,7	-10,8	-15,0	-13,8	1,2
Kulturskola	-11,6	-9,5	-9,6	-12,1	-11,6	0,5
Idrotts- och fritidsanläggningar	-97,3	-80,8	-71,6	-84,2	-85,8	-1,6
Fritidsgårdar	-6,0	-4,9	-5,5	-7,0	-6,6	0,4
UPF OH	-10,6	-8,8	-8,9	-11,3	-11,1	0,2
Integration	-0,4	-0,3	-0,5	-0,6	-0,6	0,0
Föreningsbidrag exkl bidrag till kultur och fritidsgårdar	-3,7	-3,7	-4,0	-3,9	-3,9	0,0
Övriga verksamheter	-0,9	-0,8	-0,7	-1,0	-1,0	0,0
Totalt (mnkr)	-159,9	-133,0	-125,5	-152,9	-151,9	1,0

2.3 Ekonomisk analys

Upplevelsenämndens budget för 2022 är 152,9 mnkr. Prognosen är 151,9 mnkr. Det är en positiv budgetavvikelse för året med 1,0 mnkr. Det är en något försämrad prognos jämfört med nämndens rapportering i delårsbokslutet som visade på en prognos med ett överskott på 1,1 mnkr. De största förändringarna i prognosen är en engångskostnad kopplad till tidigare hyresgäst Anpassning som tillkommit i samband med uppsägningen av lokalen Vattumannen, minskade försäljningsintäkter på Pepparrottsbadet samt lägre personalkostnader med anledning av vakanser och sjukfrånvaro.

Fritidsgårdar, kulturskolan, museet och biblioteket har beviljats externt finansierade projektbidrag med 2,6 mnkr som i prognosen och utfallet har motsvarande kostnader i form av personal och övriga kostnader. Några projekt som nämnden fått medel för är Kulturrådets Bokstart, integrationsprojektet Signe 2.0 och kompetensutveckling för El Sistema. Projektbidragen och dess tillhörande kostnader är inte budgeterade.

Prognos verksamhetsindelning utifrån beslutad resursfördelningsmodell

Det största överskottet finns hos verksamheten bibliotek som beräknar en positiv budgetavvikelse med 1,2 mnkr. Personalkostnaderna är lägre än budgeterat och beror främst på föräldraledighet samt sjukfrånvaro. Biblioteket har också lägre kapitaltjänstkostnader då den nya biblioteksbusen togs i bruk senare än planerat. På grund av prisökning ökar verksamhetens kostnad för drivmedel till bussen.

För upplevelseförvaltningens centrala administrativa enhet där förvaltningens gemensamma overheadkostnader också ingår, visar prognosen ett överskott med 0,2 mnkr. Lönekostnaderna beräknas bli 0,9 mnkr lägre än budgeterat på grund av medarbetares föräldra- och tjänstledighet. Samtidigt har lokalkostnaderna ökat med 0,5 mnkr. Ökningarna beror på den kostnad på 0,3 mnkr som tillkommit i samband med uppsägningen av lokalen Vattumannen samt på att den nya lokalen på Linbanegatan som administrationen flyttade till i juni, ger en högre hyreskostnad.

Allmän kulturverksamhet har förbättrat sitt förväntade resultat i jämförelse med föregående rapportering. Tidigare visade verksamheten ett underskott för året, men prognostiserar nu ett överskott med 0,2 mnkr. Den förbättrade prognosen beror främst på lägre personalkostnader till följd av vakans.

Idrotts- och fritidsanläggningars prognos visar den största negativa avvikelser mot budget och rapporterar ett underskott på 1,6 mnkr. Underskottet i verksamheten beror till största del på lägre intäkter på Pepparrottsbadet. Intäkterna på badet beräknas bli 0,4 mnkr lägre än vad prognosen visade i augusti. Försäljningen av årskort har i början av året varit lägre än budgeterat både för simhallen och för gymmet. Avvikelsen för gymmet skulle kunna bero på att medborgarna redan köpt kort hos andra aktörer då gymmet öppnades först i januari 2022. Samtidigt har försäljningen av enkelbiljetter till badet varit fler än beräknat. Cafeterian visar på en lägre försäljning under vardagar. Intäktsprognosen är svår att bedöma i och med att det är första året som badet är i full drift utan restriktioner. Totalt beräknas intäkterna för Pepparrottsbadet bli 3,5 mnkr lägre än budgeterat samtidigt som kostnaderna för inköp till butik och restaurang minskar med 0,3 mnkr. Avvikelsen för dessa inköp har minskat på grund av att lager till butiken blivit vattenskadat. Årshyran för Idrottshuset blir 0,7 mnkr lägre än budgeterat samtidigt som verksamheten tar den andra delen av den tillkommande engångskostnaden på 0,3 mnkr i samband med uppsägningen av lokalen Vattumannen. Förskjutningar i tidplanen för de nya lokalerna på Kaptensgatan och omklädningsrum korsängsfältet ger ett överskott på 0,4 mnkr.

Prognos resultaträkning utifrån kontoklasser

Underskottet på 1,4 mnkr för taxor och avgifter beror till största del på lägre intäkter för försäljning av träningskort på Pepparrottsbadet. Försäljningen av årskort är lägre än budgeterat både för simhallen och för gymmet.

Nämndens bidrag är 3,3 mnkr högre än budgeterat. Det beror på att verksamheten mottagit statlig ersättning för sjuklönekostnader och på ökad ersättning för anställningsstöd. Fritidsgårdar, kulturskolan, museet och biblioteket har i sina verksamheter externt finansierade projekt med 2,6 mnkr.

Prognosen för övriga intäkter är 2,2 mnkr lägre än budgeterat och beror främst på lägre försäljning i cafeterian på Pepparrottsbadet.

Personalkostnaderna är 1,9 mnkr lägre än budgeterat av två orsaker. För nämndens ordinarie verksamhet är kostnaderna 3,2 mnkr lägre och beror till största delen på sjukfrånvaro, vakanser och svårighet att tillsätta tjänster. Samtidigt finansierar våra externa projekt personalkostnader med 1,3 mnkr.

Prognosen visar att övriga driftskostnader är högre än budget. Externt finansierade projekt står för ökade driftskostnader på 1,3 mnkr samtidigt som den ordinarie verksamhetens kostnader är lägre. Bland annat är kostnaderna för inköp av livsmedel och förbrukningsmaterial på Pepparrottsbadet lägre som en följd av minskad försäljning.

Sammanfattning av nämndens resultat januari- oktober

Nämndens utfall för perioden januari till oktober är 125,5 mnkr. De största avvikelserna i utfallet jämfört med vad som var budgeterat januari till oktober är;

- utfallet för intäkter har varit 2,3 mnkr lägre än budgeterat. Största avvikelserna finns hos verksamheten idrotts- och fritidsanläggningar och beror främst på att försäljningen på Pepparrottsbadet varit lägre än beräknat.
- nämndens verksamheter har fått 0,6 mnkr i intäkt som kompensation för sjuklönekostnader.
- personalkostnaderna visar under perioden ett överskott med 2,4 mnkr på grund av hög sjukfrånvaro i början av året samt vakanser och långtidsfrånvaro. Men också ökade personalkostnader för de externt finansierade projekten. De största överskotten finns inom

- idrotts- och fritidsanläggningar samt för den centrala administrationen.
- lägre hyreskostnad för perioden med 0,5 mnkr som bland annat beror på att årshyran för Idrottshuset är reducerad. Engångskostnad för tilläggskontrakt för Vattumannen är ännu inte bokförd.
- kostnaden för kapitaltjänst är 0,5 mnkr lägre då de ännu inte bokförts fullt ut och att investeringar tagits i drift senare än planerat.

2.3.1 Särskild ekonomisk påverkan

Direkta kostnader till följd av covid-19

Nämnden har fått statlig kompensation med 0,6 mnkr för sjuklönekostnader. Ersättningen finns i resultatet för perioden och i nämndens helårsprognos.

Nämnden har betalat ut 0,7 mnkr i fyllnadsbidrag till ersättningsberättigade föreningar. Fyllnadsbidraget betalas ut till föreningar vars verksamhet påverkats av pandemin. Fyllnadsbidraget är omfördelat från det budgeterade verksamhetsstödet och innebär ingen ökad kostnad för nämnden.

Direkta kostnader till följd av Ukraina-kriget

Upplivelsenämnden har inte haft några direkta större kostnader till följd av Ukrainakriget. De kostnader som har varit har hanterats inom befintlig budget för integrationsbidrag.

Direkta kostnader till följd av inflationen

Nämndens verksamheter har högre drivmedelskostnader på 0,2 mnkr till följd av inflationen.

Nämndens kostnader för byggnation och reparation av bland annat markanläggningar har fördrjats med hänsyn till covid -19, Ukrainakriget och inflationen. Det visar sig till exempel vid brist av trävaror. Bedömningen är att i verksamheten kan hantera dessa kostnadsökningar genom omprioriteringar i årets budget.

2.4 Åtgärder för budget i balans

Nämnden redovisar en budget i balans.

2.5 Investeringsredovisning

2.5.1 Investeringsredovisning, årlig budget (mnkr)

Investeringar 2022 (mnkr)	Budget 2022	Utfall oktober 2022	Prognos 2022	Avvikelse prognos mot total budget
Byggnader friluftsbad reinvestering	0,0	-0,3	-0,3	-0,3
Konstgräsplan	-1,6	0,0	0,0	1,6
Markanläggningar reinvestering *	-3,8	-3,5	-3,6	0,2
Gym (Pepparrottsbadet)	-1,9	-1,8	-1,9	0,0
Inventarier reinvestering-bokbuss	-0,2	-0,1	-0,1	0,1
Inventarier reinvestering	-5,0	-3,5	-4,9	0,1

Totalt (mnkr)	-12,5	-9,2	-10,8	1,7
----------------------	--------------	-------------	--------------	------------

Kommentarer till investeringsredovisning, årlig budget

Total avvikelse mellan budget och prognos uppgår till 1,7 mnkr för 2022.

I kommunfullmäktiges årsplan 2022 fanns 5,0 mnkr för investering i ny konstgräsplan. Upplevelsenämnden har tagit beslutet att inte starta projektet. Kommunstyrelsen har sedan omfördelat 3,4 mnkr till investeringen LSS-boende Åkersberg. De 1,6 mnkr som finns kvar kommer upplevelsenämnden inte att utnyttja.

Inom investeringsbudgeten för inventarier ingår inventarier för flytt av verksamheten från Enavallen till Kaptensgatan. Projektet är försenat och inventarierna kommer först att behöva köpas in under 2023. Detta ger ett överskott på 0,2 mnkr 2022 som istället täcker andra projekt som ökat.

Från budgeten för markanläggningar omfördelas 0,2 mnkr till bland annat återuppbyggnad av omklädningsbyggnaden vid badplatsen Koffsan som eldhärjades i vintras.

Utfallet uppgår till -9,2 mnkr. Det är i huvudsak ett projekt som inte fakturerats ännu. Det är ny ismaskin som ännu är i upphandlingsskede.

* I posten markanläggningar ingår även markinventarier som hör till själva anläggningen exempelvis belysning och utrustning till utegym.

2.6 Ekonomiska nyckeltal

Nyckeltal	Bokslut 2020	Bokslut 2021	Budget 2022	Prognos 2022
Museum, besök per år (digitala och fysiska)	24 500	25 394	35 000	25 000
Parkguidningar per år, antal grupper	15	34	150	50
Bibliotek, besök per år	242 990	194 477	260 000	180 670
Kultur, Förskola: föreställningar - deltagare	1 061	821	1 200	1 200
Kultur, Grundskola: föreställningar - deltagare	685	4 710	4 202	4 080

Museum och turism

Prognosen visar att antalet museibesökare och parkguidningar är färre än planerat. Under januari och februari påverkades museet av pandemirestriktioner och det gör att antalet fysiska besökare beräknas bli lägre för året. Antalet parkguidningar för grupper är lägre än innan pandemin. Säsongen för parkguidningar är relativt kort och det elektriska parktåget var på plats först i juli vilket gjort att antalet gruppbokningar med parktåget varit färre än budgeterat. Trots att antalet gruppbokningar med eltåget varit färre har tåget haft hög beläggning för de allmänna parkturerna. Verksamheten ser också att antalet parkguidningar till fots har minskat och en utvärdering kommer göras efter säsongens slut.

Bibliotek

Antalet besökare på biblioteken är lägre än budgeterat. Under årets första kvartal har biblioteket haft pandemirestriktioner och öppettiderna minskade för att klara bemanning långsiktigt då särskilt reglerna kring familjekarantän påverkade verksamheten.

Kulturgarantin – professionell scenkonst för barn i förskola och elever i grundskola

Föreställningar för barn i förskola har genomförts i enlighet med plan. För grundskolan har något färre elever än planerat tagit del av kulturgarantin. Orsaken till det var pandemins restriktioner i början av året. Till exempel har rader varit tomma för att eleverna inte ska sitta för tätt och olika skolor har inte gått på samma föreställningar. Anpassningarna genomfördes i dialog med skolorna.

3 Volymer

Volymer	Bokslut 2021	Budget 2022	Prognos 2022	Avvikelse prognos mot budget
Allmänkulturverksamhet (befolkning)	47 352	47 729	47 878	149
Kulturskolan (kursdeltagare/terminsvecka)	1 990	2 200	2 100	-100
Fritidsgårdar (befolkning, unga)*	0	6 291	6 431	140
Idrott- och fritidsverksamhet (befolkning)	47 352	47 729	47 878	149

* Inget utfall finns för Fritidsgårdar för bokslut 2021. Volymmåttet användes första gången i resursfördelningen för budgetår 2022 och avser åldrarna 9-19.

För Kulturskolan är antalet kursdeltagare lägre än beräknat. Det beror på att rekrytering inte kunnat genomföras som vanligt under pandemin vilket ger en eftersläpning. Bedömningen är att det blir en återgång i antalet kursdeltagare till 2023.

Befolkningsprognosen är högre än budgeterat . Avvikelsen har liten påverkan för verksamheten under innevarande år.