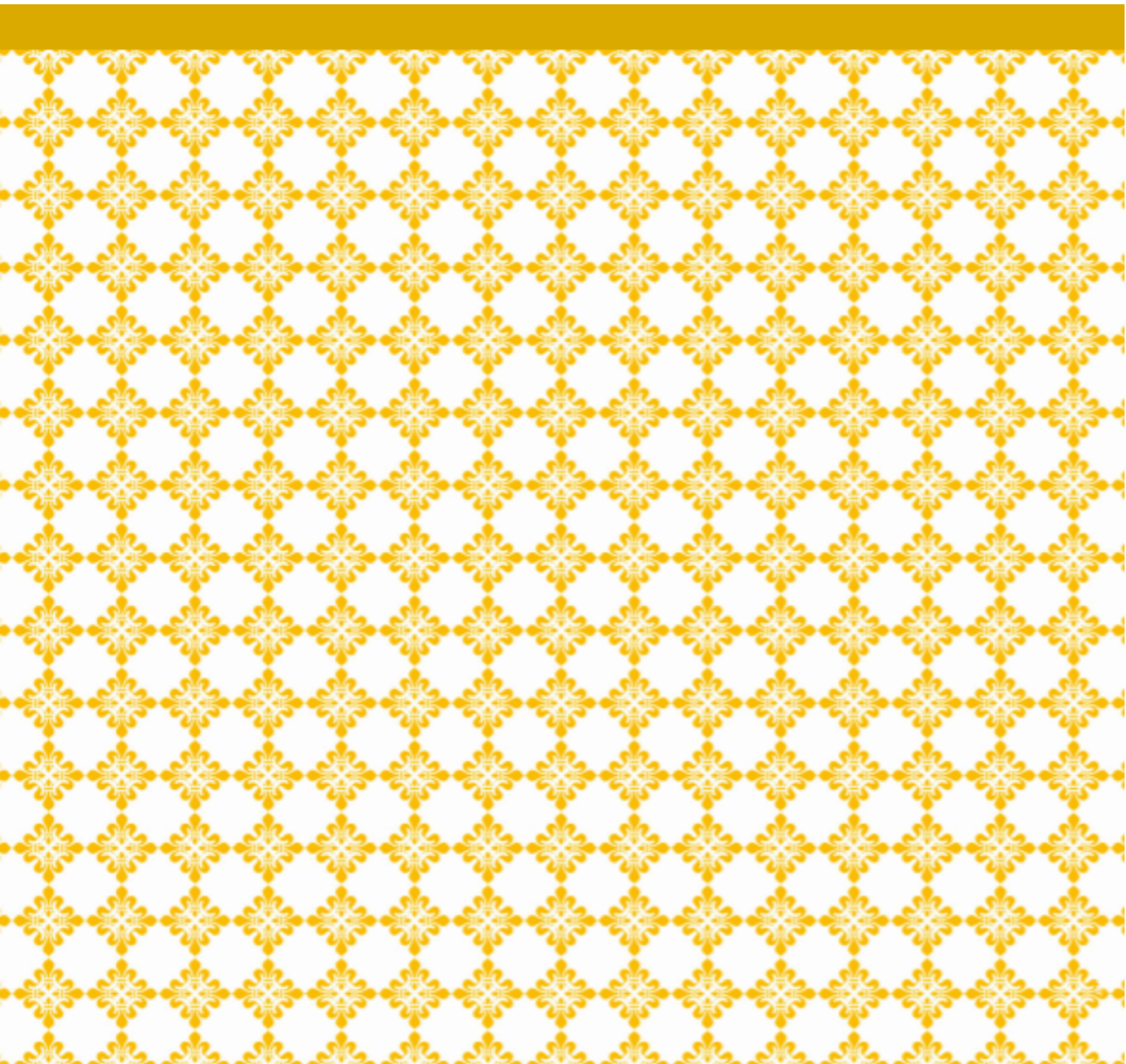


# Tertialrapport april 2022

Vård- och omsorgsnämnden





# Innehållsförteckning

1	Sammanfattning.....	4
2	Uppdrag och ansvar.....	4
3	Väsentliga händelser.....	4
4	Uppföljning verksamhetsmål .....	5
5	Uppföljning medarbetarmål.....	6
6	Uppföljning ekonomi .....	7
7	Volymer.....	9
8	Förväntad utveckling .....	10
9	Internkontroll.....	11

# 1 Sammanfattning

I spåren av en tuff tid med pandemin är det en utmattad organisation som har gått in i år 2022. Det är en betydande utmaning att säkerställa återhämtning för medarbetarna inom förvaltningens kärnverksamheter men också att bibehålla deras engagemang och motivation.

Det är en tid där förvaltningen också möter stora utmaningar i att rekrytera medarbetare, baspersonal likväl som hälso- och sjukvårdsmedarbetare. I kombination med att rekrytera kompetenta medarbetare ökar också komplexiteten för den verksamhet som ska bedrivas med svårt sjuka kunder.

För att ge cheferna rätt förutsättningar i sitt dagliga arbete fortsätter arbetet med att tillsätta ytterligare ett antal enhetschefer för att säkerställa ett hållbart ledarskap övertid, med färre medarbetare per chef.

Prognosen för 2022 bedöms i nuläget att landa på -24,0 miljoner kronor. Det beror bland annat på kostsamma enskilda ärenden inom flera av förvaltningens verksamheter men också efterdyningarna av pandemin med fortsatt mycket höga kostnader för skyddsmaterial.

## 2 Uppdrag och ansvar

Vård- och omsorgsnämnden ansvarar för:

- handläggningen och verkställigheten av enskilda ärenden av vård, omsorg och hjälpkaraktär
- kommunens uppgifter enligt socialtjänstlagen (SoL 2001:453), dock inte ekonomiskt bistånd, stöd och behandling avseende missbruk, stöd till brottsutsatta, arbetsrehabiliterande sysselsättning samt bostadslösa, eller sådana uppgifter som åligger socialnämnden i Enköpings kommun enligt dess reglemente
- kommunens uppgifter enligt lagen om stöd och service till vissa funktionshindrade (LSS 1993:387). Nämndens ansvar enligt denna punkt omfattar dock inte verkställandet, utförandet, av korttidstillsynen som avses i 9 § p. 7 LSS. Ansvar för utförandet av sådan tillsyn utförs av utbildnings- och arbetsmarknadsnämnden enligt dess reglemente.
- kommunens uppgifter enligt hälso- och sjukvårdslagen (HSL 2017:30) för personer över 17 år, enligt 3-5 kap samt 11-18 kap
- kommunens uppgifter enligt lagen om bostadsanpassningsbidrag (BAB 2018:222) m m
- Ansvar för det kommunala erbjudandet om servicetjänster enligt lag (2009:47) om vissa kommunala befogenheter (2 kap 7 §) för att ge personer över 70 års ålder hjälp med enklare saker för att förebygga olyckor.

## 3 Väsentliga händelser







Precis som i landets övriga kommuner har vård- och omsorgsförvaltningen utmanats av effekterna som pandemin fört med sig under de senaste åren. Smittspridningen tog ny hög fart under årets första månader vilket återigen påverkade verksamheterna kraftigt med hög sjukfrånvaro samt svårigheter att bemanna. Det speglas direkt i förvaltningens resultat med kostnader för sjukfrånvaro, övertid och fyllnadstid.

Svårigheten att rekrytera sjuksköterskor kvarstår. Rekryteringarna är långdragna och det tar tid innan de vakanta fasta tjänsterna tillsätts. Sjuksköterskorna har en nyckelfunktion inom vård- och omsorgsverksamheterna, både utifrån hälso- och sjukvårdsinsatserna som de utför och i sin arbetsledande roll för baspersonalen. Arbetet med att säkra tillräckliga sjuksköterskeresurser inför sommaren pågår och det är en större utmaning i år än någonsin tidigare. Förvaltningens målsättning är alltid en bemanning där patientsäkerheten är i fokus. Erfarenheten från tidigare år är att bemanningen över sommaren genererar en hög kostnad. Men i år är problematiken att överhuvudtaget få tag på tillräckliga resurser den största oron. Inte ens bemanningsföretagen kan leverera.

Förvaltningen arbetar vidare med satsningen "Äldreomsorgslyftet" inom äldreomsorgen. Här får medarbetare en möjlighet att utbilda sig till undersköterska samtidigt som de får en försäkran om en heltidsanställning. Drygt 30 stycken medarbetare har valt att ta chansen under 2022. Detta är en




utmaning för förvaltningen samtidigt som det är en förutsättning för att klara kommande uppdrag. Att med begränsade ekonomiska resurser erbjuda heltid, samtidigt som ett visst antal medarbetare krävs för att kunna erbjuda så kallade "hälsosamma scheman" är en stor utmaning. Detta i kombination med svårigheten att rekrytera kompetenta medarbetare, ökar också komplexiteten för den verksamhet som ska bedrivas med svårt sjuka kunder.

## 4 Uppföljning verksamhetsmål

Kommunens uppgift	KF mål 2023	Analys av måluppfyllelsen	
Delaktighet och demokrati	Mål 1: Det finns flera ändamålsenliga sätt att komma i kontakt med kommunen och man får snabba svar på sina frågor	Med anledning av den pågående pandemin har det planerade utvecklingsarbetet inte kunnat fortsätta som planerat.	 Ej på rätt väg
	Mål 2: Enköpingsborna känner förtroende för hur kommunen styrs och känner att de kan vara delaktiga i kommunens utveckling	Detta mål bidrar nämnden endast till och därför finns ingen beslutad indikator att följa upp.	 Bedöms ej
	Mål 3: De som bor på landsbygden känner att deras del av kommunen också utvecklas	Detta mål bidrar nämnden endast till och därför finns ingen beslutad indikator att följa upp.	 Bedöms ej
Självständigt liv	Mål 9: Personer i behov av stöd får det utifrån sina behov och på rätt nivå	Det är inte möjligt att följa upp alla indikatorerna tillhörande mål 9 på grund av att det har varit fördröjning i enkäterna under 2021.  Indikatorerna för brukarbedömningen LSS gruppboende är färdiga och visar att förvaltningen är på rätt väg. Två av tre indikatorer uppnår det riktvärde som vård- och omsorgsnämnden har satt som "Uppnått" och den tredje indikatorn är precis på gränsen för att vara "På rätt väg". Enkäterna för särskilt boende och hemtjänst kommer preliminärt att ha ett resultat i slutet av första halvåret 2022.  Verksamheternas upplevelse är att kunderna är nöjda trots de speciella omständigheterna i samhället med anledning av pandemin	 På rätt väg
	Mål 10: Arbets sökande i Enköping får stöd för att etablera sig på arbetsmarknaden eller i annan sysselsättning	Det är inte möjligt att följa upp indikatorerna tillhörande mål 10 med anledning av att enkäten som har gjorts inom LSS-området endast innefattade området LSS-boende och inte daglig verksamhet och sysselsättningen. Trots att indikatorerna inte kan följas upp bedömer verksamheterna att förvaltningen har en god kundkvalitet och att kunderna är nöjda.  Daglig verksamhet inom Omnia och socialpsykiatrins sysselsättning har haft öppet under hela pandemin och stöttat kärnverksamheten med att bland annat köra skyddsmaterial och bygga plexiglasskydd. Kunderna har upplevt det väldigt positivt att få bidra till det samhällsviktiga arbetet.	 På rätt väg
Gemenskap och upplevelser	Mål 13: Enköpings kommun har ett attraktivt samarbete med	<b>Inte på rätt väg</b> gällande indikatorn som handlar om samarbete med föreningslivet. Det	 Delv

Kommunens uppgift	KF mål 2023	Analys av måluppfyllelsen	
	föreningsliv och företagare i leveransen av service till invånarna	är pausat på grund av den pågående pandemin. <b>På rätt väg.</b> De två övriga indikatorerna som handlar om att konkurrensutsätta ett boende inom äldreomsorg respektive LSS är ännu inte påbörjat, men förvaltningen ser för närvarande inget hinder för att det kommer att ske inom utsatt tid.	is på rätt väg

## 5 Uppföljning medarbetarmål

KF mål 2023	Analys av måluppfyllelsen	
Mål 21: Ökat medarbetarengagemang	Den senaste enkäten, som är från förra året, visar att hållbart medarbetarengagemang inte är uppfyllt, men förvaltningen bedömer att det är på god väg. Något som har upplevts tydligt, trots rådande pandemi och de mycket speciella omständigheterna, är att medarbetarna har visat prov på hög kunskap, drivkraft, ansvarstagande, kreativitet och flexibilitet. Det speglar känslan av delaktighet och helhetssyn inom förvaltningen. Men det är en betydande utmaning att säkerställa återhämtning för medarbetarna inom förvaltningens kärnverksamheter samt att bibehålla deras engagemang och motivation.	 På rätt väg
Mål 22: Ledare/chefer känner att de har rätt förutsättningar att göra ett bra jobb och utvecklas i sin roll	Vård- och omsorgsförvaltningens chefer leder idag för många medarbetare. Trots att cheferna säger att de har relativt goda förutsättningar att göra ett bra jobb och utvecklas i sin roll, är bedömningen att färre medarbetare per chef är nödvändigt för ett hållbart ledarskap över tid. Det är också en förutsättning för att förvaltningsledningen ska kunna ställa krav på cheferna att nå hög måluppfyllelse på kort och lång sikt. Förvaltningen fortsätter med det planerade och pågående arbetet att skapa tydlighet i organisation och roller, att säkerställa trygghet i chefsrollen och att skapa tydlighet i ledning och styrning för medarbetare. Förbättrade rollbeskrivningar för resultatenhetschefer och enhetschefer har underlättat i ledarskapet och har också gett helt andra möjligheter till ett närvarande ledarskap.	 Ej på rätt väg
Mål 23: Sjukfrånvaron i Enköping ska minska		
Mål 24: Kommunens (externa) personalomsättning är lägre än åtta procent	Förvaltningens externa personalomsättning har ett högre utfall än tidigare mätning. Det finns en svårighet i att analysera siffran för respektive chef då ingen personalomsättning har tagits fram per resultatenhet. Men resultatenhetschefernas bedömning är att det på flera håll är en låg personalomsättning bland tillsvidareanställd personal.	 Delvis på rätt väg

## 6 Uppföljning ekonomi

### 6.1 Driftsredovisning

Verksamhet (mnkr)	Bokslut 2021	Utfall april 2021	Utfall april 2022	Budget 2022	Prognos helår 2022	Avvikelse prognos



						<b>mot budget</b>
Hemtjänst	-199,4	-60,8	-68,7	-210,3	-211,5	-1,2
Särskilt boende	-276,1	-100,5	-95,1	-294,4	-301,1	-6,7
Korttidsboende	-9,4	-3,1	-2,3	-11,9	-10,8	1,1
Hjälpmedel, dagverksamhet, jour, demensteam	-41,7	-11,5	-13,4	-45,8	-47,2	-1,4
Öppen verksamhet äldreomsorg	0	0	0	0	0	0
LSS, boende	-105,3	-31,1	-35,5	-105,6	-110	-4,4
LSS, daglig verksamhet	-45,5	-13,8	-15,5	-54,2	-52,7	1,5
LSS, personlig assistans	-60,9	-18,1	-16,6	-61,7	-66,5	-4,8
LSS, kontaktperson, ledsagning, avlösare, barnverksamhet, stödfamilj, PO-ombud	-26,1	-7,6	-10,4	-31,7	-31,8	-0,1
Boendestöd	-19,1	-5,5	-5,7	-19,7	-17,9	1,8
Öppen verksamhet socialpsykiatri	-4,5	-1,2	-1,4	-4,9	-4,5	0,4
Bostadsanpassning	-6,0	-0,9	-0,8	-5,0	-6,0	-1,0
Köpta platser	-21,4	-7,3	-9,0	-20,5	-29,7	-9,2
Central administration	-32,5	-9,6	-12,3	-36,6	-36,6	0,0
Nämnd	-1,0	-0,3	-0,3	-1,2	-1,2	0,0
<b>Totalt (mnkr)</b>	<b>-848,9</b>	<b>-271,3</b>	<b>-287,0</b>	<b>-903,5</b>	<b>-927,5</b>	<b>-24,0</b>

### Kommentarer till driftsredovisning

Den grovt uppskattade kostnaden för covid-19 för 2022 är -13,2 miljoner kronor så här långt. Se punkten nedan för en fördjupad analys.

Förvaltningen har fått ersättning från staten för sjuklönekostnader motsvarande 6,5 miljoner kronor som har fördelats mellan de olika verksamheterna.

Särskilt boende har en negativ påverkan på -6,7 miljoner kronor. Det beror på flera olika anledningar, bland annat enskilda ärenden inom socialpsykiatri som är kostsamma, ökad grundbemanning på samsjuklighetsboendet samt hyrsjuksköterskor med anledning av både sjukskrivning och vakanser. Ytterligare en anledning är att Regalskeppsvägens nya enhet öppnade tidigare än budgeterat.

LSS boende har ett minusresultat på 4,4 miljoner kronor. Resultatet påverkas till stor del av ett antal enskilda ärenden som är mycket kostsamma för verksamheten.

Köpta platser har en stor negativ påverkan på resultatet med -9,1 miljoner kronor. Förvaltningens prognos för köp av korttidsplatser är -8,1 miljoner kronor och köp inom LSS står för -1 miljon kronor.

Daglig verksamhet påverkar resultatet positivt med 1,5 miljoner kronor. Det är stort inflöde av nya kunder men på grund av fördröjning i färdigställandet av lokaler för verksamheten minskar personalkostnaden då vakanser ej ersätts.

Personlig assistans har en negativ påverkan på förvaltningens resultat med -4,8 miljoner kronor. Det beror på en del utökade beslut men även på grund av att flera kunder har valt privata utförare.

Förvaltningens resultat för 2022 inklusive kostnaderna för covid-19 hamnar på -24,0 miljoner kronor.

### Direkta kostnader till följd av covid-19

Förvaltningens kostnader knutet till covid-19 summeras till 13,2 miljoner kronor. 2,2 miljoner kronor är kostnader för personalkostnaden under årets första månader där smittspridningen under januari var mycket hög. Under de först månaderna var det ett stort antal kunder som vårdades i kohort samt att medarbetare var hemma vid symtom och smittspårningar. Den stora smittspridningen påverkar förbrukningen av skyddsmaterial men även regionens generella riktlinjer, för vilken utrustning som

används vid all nära omvårdnad, påverkar fortsatt förvaltningens resultat märkbart.

De 14 miljoner kronor som bokades som en positiv post i årsbokslutet kommer att påverka resultat negativt för 2022. Så här långt in på året har 11 miljoner kronor bokats som kostnad för skyddsmaterial och de resterande 3 miljoner kommer med all säkerhet att bokas som en kostnad för senare delen av 2022. Det finns dock en överhängande risk att den totala kostnaden för skyddsmaterial för 2022 blir betydligt högre än 14 miljoner kronor.

Eftersläpning av effekterna av pandemin kommer påverka vårt resultat och vi har ännu inte grepp om hur det kommer påverka oss här och nu och framgent.

### Direkta kostnader till följd av Ukraina-kriget

Förvaltningen har endast haft en försumbar kostnad av förbrukningsmaterial till följd av Ukraina-kriget på 30 tkr.

## 6.1.1 Åtgärder för budget i balans

Förvaltningen har under de senaste åren arbetat med effektiviseringar och har nu en bemanning där ytterligare effektiviseringar skulle äventyra patientsäkerheten. Därav ser förvaltningen stora utmaningar att nå en budget i balans för 2022 då underskottet till största del beror på uppkomna individärenden som förvaltningen inte kunnat ta höjd för. Ärenden som kräver extra bemanningen eller där vi tvingas köpa platser då vi inte kan erbjuda platser i Enköping. Detta berör framförallt LSS-området.

Eftersom förvaltningen nu inte erbjuder annan verksamhet än den som är lagstyrd är det endast effektiviseringar inom bemanning som kan bidra till en budget i balans, vilket som beskrivs ovan inte bedöms vara görligt.

Oavsett ovanstående så är kostnaderna för skyddsmaterial fortsatt en stor osäkerhetsfaktor. Både utifrån svårbedömd utveckling av smittspridning men också utifrån att regionen "äger och styr" riktlinjer för användning av skyddsmaterial.

## 6.2 Investeringsredovisning

### 6.2.1 Investeringsredovisning, årlig budget (mnkr)

Projekt (mnkr)	Besluta d budget 2022	Ombud geterin g från 2021	Total budget 2022	Utfall april 2022	Prognos 2022	Avvikel se prognos mot total budget
Inventarier	4,4	0	4,4	-0,8	4,4	0,0
<b>Totalt (mnkr)</b>	<b>4,4</b>	<b>0</b>	<b>4,4</b>	<b>-0,8</b>	<b>4,4</b>	<b>0,0</b>

### Kommentarer till investeringsredovisning, årlig budget

Investeringsbudgeten används till att bekosta kallelsealarm för särskilda boenden samt möbler och andra inventarier till verksamheterna. Arbete pågår för att se över vilka verksamheter som har behov av nya möbler då förnyandet inte har prioriterats på grund av pandemin.

## 7 Volymer

Volymer	Bokslut 2021	Budget 2022	Prognos 2022	Avvikel se
---------	-----------------	----------------	-----------------	---------------



				prognos mot budget
Insatser enligt SoL Hemtjänst, antal utförda timmar	312 897	346 000	346 000	0
Insatser enligt SoL Boendestöd, antal utförda timmar	15 311	16 000	16 000	0
Särskilt boende, antal platser	458	456	462	6
Korttidsboende/växelvård, antal platser	14	15	21	6
LSS boende, antal platser	111	111	111	0
Dagligverksamhet, antal kunder	199	215	220	5
Köpta platser, antal platser	16	20	23	3

Med anledning av att Regalskeppsvägen öppnar en till enhet under maj månad ökar antalet platser på särskilt boende. Förvaltningen har även sett behov av att tillföra ytterligare korttidsplatser.

Behovet av antalet platser ökar bland annat på grund av att det finns ett uppdämt behov av insatser och antalet ansökningar om insatser har ökat jämfört med tiden under pandemin. Både det ökade antalet korttidsplatser samt platser på särskilda boenden är starkt påverkat av ett snabbt utflöde av utskrivningsklara från slutenvården men även av en relativt långsam process kring utflytt, besiktning och färdigställande av lediga lägenheter.

Antalet kunder på daglig verksamhet ökar kraftigt. Det beror både på att kundantalet har minskat något under pandemin, på grund av rädsla hos kunderna för att bli smittad på sin arbetsplats, men även en generell ökning av antalet biståndsbeslut inom området. Det är ett stort inflöde av kunder som till exempel har slutat skolan. Det finns en svårighet i att hitta lämpliga lokaler för kunder inom daglig verksamhet och med det en risk för viten på grund av ej verkställda beslut.

Köpta platser ökar på grund av att förvaltningen behöver köpa plats på LSS-boende i annan kommun till följd av brist på egna platser. Det påverkar inte endast volymerna utan medför även en hög avvikelse rent kostnadsmissigt mot lagd budget.

## 8 Förväntad utveckling

**Den demografiska utvecklingen, ökade vårdbehov och andra faktorer i samhället kommer att leda till fortsatta svårigheter gällande kompetensförsörjningen. Förutsättningarna för strategisk planering minskar.**

Precis som i landets övriga kommuner har vård- och omsorgsförvaltningen utmanats av effekterna som pandemin fört med sig under 2021. Vi ser verksamheter som under en längre tid verkat under hård belastning och där det nu finns utmaningar kring bland annat hur bemanning ska styras framöver. En annan utmaning är samverkan med externa parter och den omställning som förväntas kring en mer "nära vård" för medborgaren.

Förvaltningen arbetar vidare med satsningen "Äldreomsorgslyftet" inom äldreomsorgen. Här får medarbetare en möjlighet att utbilda sig till undersköterska samtidigt som de får en försäkrad om en heltidsanställning. Drygt 30 stycken medarbetare har valt att ta chansen under 2022. Detta är en utmaning för förvaltningen samtidigt som det är en förutsättning för att klara kommande uppdrag. I kombination med svårigheten att rekrytera kompetenta medarbetare ökar också komplexiteten för den verksamhet som ska bedrivas med svårt sjuka kunder.

**Ny socialtjänstlag och ny kunskap efter pandemin som kan leda till förändrad lagstiftning eller nya riktlinjer, som i sin tur kan bli kostnadsdrivande**

Den nya socialtjänstlagen kommer att ställa högre fokus på planering av verksamheten från olika perspektiv, till exempel att öka tillgängligheten. Framtidens socialtjänst har fokuserat på att lämna förslag som skapar förutsättningar för hållbarhet.

### **Svårigheten att säkerställa bemanningen av sjuksköterskor som kan äventyra en patientsäker vård och omsorg.**

För att på ett bättre sätt kunna attrahera och behålla sjuksköterskor samt skapa bättre förutsättningar kring patientsäkerheten, har ett inriktningsbeslut fattats att skapa en ny organisation för yrkesgruppen. Där ska kompetensen kunna verka på ett bättre sätt för helheten. En projektledare rekryterades under 2021 och arbetet är i full gång. Inom de närmaste veckorna kommer ett beslut fattas av ledningsgruppen kring fortsatt arbete utifrån förslag för ny arbetsmodell som har inkommit.

## **9 Internkontroll**