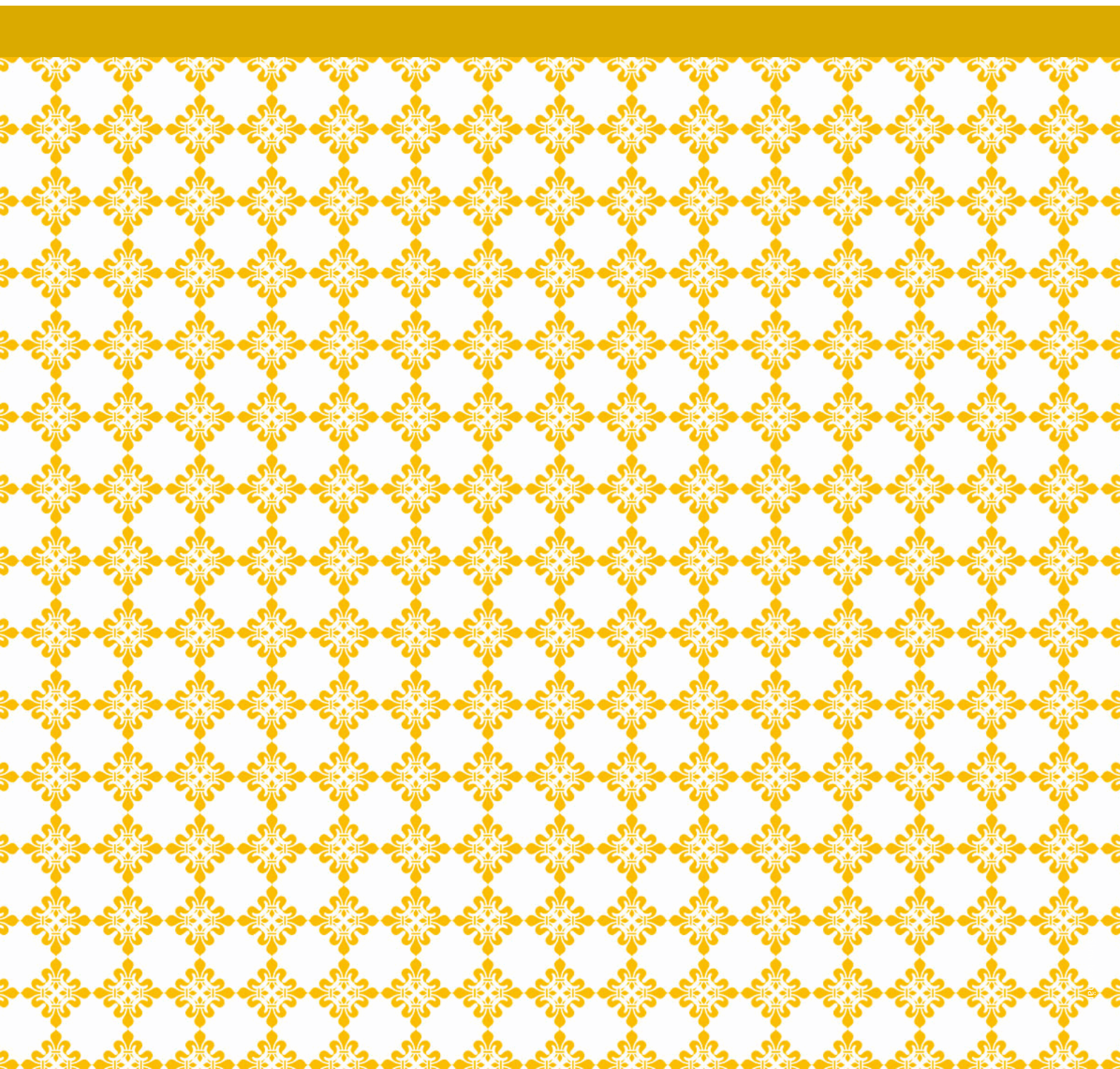


# Rapport- Gymnasietredning



Utbildningsförvaltningen  
Carina Westh  
0171-626446  
carina.westh@enkoping.se

Ärendenummer  
UAN2021/1031

---

**Dokumenttyp**

**Beslutad av**

**Gäller f.om.**

**Gäller t.om.**

**Ersätter**

**Gäller för**

**Ansvarig funktion**

**Reviderad**

## Innehållsförteckning

Inledning .....	1
Syfte.....	1
Lokalkostnader.....	1
Kostnad per program.....	2
Examensstatistik .....	4
Analys av gymnasiet.....	4
Bilagor .....	4

## Inledning

Den 20 december 2020 gav förvaltningschef ett uppdrag till verksamhetschef för gymnasieskolan, vuxenutbildningen och AME att utreda resultat och kostnader kopplade till den kommunala gymnasieskolan.

## Syfte

**Syfte:** för att nämnden och förvaltningen framåt ska kunna fatta väl avvägda beslut kring programutbud, ekonomi och lokaler behöver följande utredas närmare:

- Lokalkostnader: sammanställning idag och framåt till 2024.
- Kostnad per program. Idag och uppskattat framåt till 2024.
- Hur ser anställningsbarheten/högre studier ut för elever på de program vi erbjuder?
- Hur ser examensstatistiken ut idag och 5 år tillbaka i tiden?
- Analys av gymnasiet kring frågan varför vissa program har hög examensgrad medan andra betydligt lägre. Åtgärder? Vad tänker ledningsgruppen?

Utredningens fokus är de nationella gymnasieprogrammen. Utbildningsförvaltningen har tillsammans med Westerlundiska gymnasiet undersökt dessa frågor och kommit fram till följande slutsatser:

## Lokalkostnader

Lokalytan 2022 uppgår idag till uppskattat 23 900 kvm.

Lokalyta 2024 uppskattas till totalt 22 900 kvm.

De nya lokalerna är beräknade för 1600 elever.

2022-02-07

Lokaler som Westerlundiska gymnasiet (WGY) nyttjar idag är huvudbyggnaden Sandbro, Kulturskolan (ES), Korsängen A och C-huset (BA, EE, VO), Torggatan (RL) samt Kaptensgatan (FT).

Lokalkostnader för WGYs gymnasie- och gymnasiesärskola uppgår 2022 till totalt 21.700.000 kronor, i dessa är externa hyror för så kallade moduler 4.224.000 kr och Kaptensgatan 5.116.000 kr inräknade. Beräknad total lokalkostnad för WGYs gymnasie- och gymnasiesärskola 2024 är totalt 40.000.000 kronor. Detta innebär en ökad lokalkostnad med 84% från 2022.

Hyran för FT-programmet har från flytt från det så kallade F-huset (nu rivet) till ny lokal, Kaptensgatan, medfört en ökning av hyran med ca:138% (tidigare hyra ca: 2.145.000 kr om vi räknar med en kostnad på 650 kr/kvm för Sandbro). Räknar vi hyran fördelad på kostnad per kvm får vi en kostnadsökning på 186% då totala lokalytan är mindre nu än i F-huset.

### **Kostnad per program**

Vid beräkning av kostnad per program måste flera ställningstaganden göras. Val av fördelning kring bland annat lokalkostnaderna, nyttjandegrad, antal elever. Se bilaga 1 för utredning av kostnad per program.

### **Anställningsbarhet/ högre studier**

Den sammanställda statistiken, bilaga 2 flik WGY\_SCB, visar på ett tydligt mönster kring elever som tagit examen från Westerlundska gymnasiet (WGY). Elever som tagit examen från WGY är i högre utsträckning etablerade<sup>1</sup> än snittet i riket. När det gäller vidare studier så är det omvänt, elever som tagit examen från WGY går i mindre omfattning vidare till högre studier än rikssnittet. Denna analys har även WGY gjort i sina kvalitetsrapporter där det även lyfts att det är svårt att motivera eleverna att nå examen när de arbetar parallellt med studierna och har arbete klart efter studenten.

Statistik kring *etablering eller studier efter examen* kopplat till WGYs nationella program redovisas endast de stora högskoleförberedande programmen, EK, NA, SA samt TE. Övriga program har för få avgångselever vilket medför att SCB inte redovisar den statistiken.  
Elever som tog examen 2018 från WGY

- Ekonomiprogrammet (EK): fler WGY-elever studerade vidare 1 år efter examen än rikssnittet, 47,8 % resp. 41,3 i riket.
- Naturvetenskapsprogrammet (NA): fler WGY-elever studerade vidare än rikssnittet, 73,3% resp. 70,2 %.
- Samhällsvetenskapsprogrammet (SA): fler WGY-elever etablerade än snittet, 33,3% resp. 26,8 i riket men färre i studier 36,1% resp. 44 i riket.

---

<sup>1</sup> Definitionen på etablerad är att personen har en "arbetsinkomst på minst 206 500 kronor (2019), sysselsatt enligt sysselsättningsregistrets definition inga händelser som indikerar arbetslöshet och inga händelser som indikerar arbetsmarknads-politiska åtgärder som inte är att betrakta som sysselsättning." Källa: SCB

2022-02-07

- Teknikprogrammet (TE): fler WGY-elever etablerade än riket, 37,2% resp. 18,7% i riket men färre i vidare studier än riket, 46,5% resp. 62,1%.

För mer information se bilaga 2, flik program

### **Examensstatistik**

Resultaten varierar över tid, årskullar samt program.

Resultat visas i bilaga 3.

### **Analys av gymnasiet**

Se bilaga 4

### **Bilagor**

Bilaga 1 – Kostnad per elev

Bilaga 2 - Etablering

Bilaga 3 - Examensstatistik

Bilaga 4 - Analys WGY

Bilaga 5- Elevstatistik från skolverket 1617 till 2021



[www.enkoping.se](http://www.enkoping.se)



Utbildningsförvaltningen  
Anna Marin  
0171-625120  
anna.marin@enkoping.se

Adress

## Gymnasieutredningen

Vi gör här en fördelning av Westerlundska gymnasiets budgeterade lokal- och städkostnad 2022 (ansvar 6210010) utifrån den lokalyta varje program beräknas nyttja i den nya skollokalen.

I planen ingår ett nytt program; Hotell- och turismprogrammet. Då det programmet inte finns 2022, har den ytan fördelats på övriga program.

Kostnaden för Estetiska programmet är beräknat på befintligt antal elever i årskurs två och tre då intag stoppades för läsåret 21/22.

För varje program har den yta som programmets elever och lärare direkt nyttjar beräknats. Ytan har också viktats utifrån att byggkostnaden skiljer sig åt mellan t ex en specialsäl och ett basklassrum.

Till den ytan läggs en andel av alla gemensamma ytor i förhållande till antal elever. Då några program endast har lite eller ingen undervisning i den nya skollokalen görs också en viktning. Alla elever ska bära en andel av ytor som används av administration, skolledning, elevhälsa, syv, bibliotek osv.

Lokalhyran för den nya skollokalen fördelas enligt andelen total direkt och viktad (byggkostnad) yta och indirekt och viktad yta (faktor indirekt yta).

För de program som har sin undervisning helt eller delvis utanför den nya skolfastigheten (RL, FT och BA) lägger vi till deras direkta lokalhyra. I kalkylen räknar vi på den framtida andelen av fastigheten Nyborg, där BA fortsatt kommer att ha hela sin undervisning. Under 2022 är gymnasiet i A och C-huset. 2024 kommer A och delar av C-huset att användas av gymnasiet.

För undervisningen i idrott tillkommer en lokalhyra för nyttjandet av idrottshuset, Enavallen etc. Den lokalhyran fördelas per elev och en faktor utifrån undervisningstid.

Kalkylen visar nu en lokalkostnad per program och per elev.

Kalkylen är gjord utifrån de antal elever som gymnasiet själva skattar kommer att gå på varje program under 2022.

I kalkylen görs nu en indexering av kostnaden per elev. Barn- och fritidsprogrammet har index 1.

	Wgys volym B2022	Hyra per elev och program	Index (till elevpengb eräkning)
Barn- och fritidsprogrammet	43	12 560	1,00
Bygg- och anläggningsprogrammet exklusive inriktningen anläggningsfordon	95	12 430	0,99
Ekonomiprogrammet	234	8 396	0,67
El- och energiprogrammet	76	12 704	1,01
Estetiska programmet inriktningen musik	17	31 285	2,49
Fordons- och transportprogrammet exklusive inriktningen transport	61	88 882	7,08
<i>Handels- och administrationsprogrammet</i>	77	8 893	0,71
Naturvetenskapsprogrammet	101	14 101	1,12
Restaurang- och livsmedelsprogrammet	33	54 452	4,34
<i>Hotell- och turismprogrammet</i>	0		
Samhällsvetenskapsprogrammet	231	9 166	0,73
Teknikprogrammet	221	10 108	0,80
Vård- och omsorgsprogrammet	38	11 184	0,89
Introduktionsprogrammet	100	12 208	0,97
<i>Introduktionsprogrammet Språk</i>	44		
Gymnasiesärskola nat program	23	19 520	1,55
Gymnasiesärskola ind program	17	16 072	1,28
LSS	11	18 145	1,44
	<u>1 419</u>		

Städkostnaden fördelas på program i proportion till lokalkostnaden exklusive kostnaden för idrott.

Kalkyl där städkostnaden också ingår:

	Wgys volym B2022	Total Lokalhyra och städ per program och elev B2022
Barn- och fritidsprogrammet	43	16 000
Bygg- och anläggningsprogrammet exklusive inriktningen anläggningsfordon	95	16 000
Ekonomiprogrammet	234	11 000
El- och energiprogrammet	76	17 000
Estetiska programmet inriktningen musik	17	41 000
Fordons- och transportprogrammet exklusive inriktningen transport	61	118 000
<i>Handels- och administrationsprogrammet</i>	77	11 000
Naturvetenskapsprogrammet	101	18 000
Restaurang- och livsmedelsprogrammet	33	72 000
<i>Hotell- och turismprogrammet</i>	0	
Samhällsvetenskapsprogrammet	231	12 000
Teknikprogrammet	221	13 000
Vård- och omsorgsprogrammet	38	15 000
Introduktionsprogrammet	100	16 000
<i>Introduktionsprogrammet Språk</i>	44	0
Gymnasiesärskola nat program	23	26 000
Gymnasiesärskola ind program	17	21 000
<b>LSS</b>	<b>11</b>	<b>24 000</b>
	<b>1 419</b>	

Innan vi räknar ut elevpengen drar vi bort hela kostnaden för lokal. Den kostnaden läggs på "kommuncentral" nivå.<sup>1</sup>

Vi fortsätter med de kostnader som enligt vår resursfördelningsmodell ska täckas av volymersättningen per elev. Kostnader för gemensamma funktioner såsom administration, skolledning, individuella val, elevhälsa, IT, bibliotek, SYV (ansvar 6211000-6211941+6216400) ska täckas av elevpengen. De kostnaderna fördelas per program och elev. I exemplet har vi valt att avrunda slutprodukterna till jämna tusental.

Till det lägger vi de programspecifika kostnaderna för undervisning och lärverktyg. I exemplet räknar vi på den budgeterade kostnaden, även om den är högre än nu tilldelad ram. Vi bortser från den effektivisering som måste göras utifrån beslutad elevpeng och utgår från den faktiska beräknade kostnaden.

<sup>1</sup> Se sid 2 UAN 2022/25 UAN Internbudget och "Modell för resursfördelningsflödesschema" för förklaring.

	Wgys volym B2022	Totalt per program exklusive lokal och städ program och elev B2022
Barn- och fritidsprogrammet	43	83 000
Bygg- och anläggningsprogrammet exklusive inriktningen anläggningsfordon	95	88 000
Ekonomiprogrammet	234	66 000
El- och energiprogrammet	76	99 000
Estetiska programmet inriktningen musik	17	190 000
Fordons- och transportprogrammet exklusive inriktningen transport	61	108 000
<i>Handels- och administrationsprogrammet</i>	77	69 000
Naturvetenskapsprogrammet	101	75 000
Restaurang- och livsmedelsprogrammet	33	124 000
<i>Hotell- och turismprogrammet</i>	0	
Samhällsvetenskapsprogrammet	231	68 000
Teknikprogrammet	221	71 000
Vård- och omsorgsprogrammet	38	95 000
Introduktionsprogrammet	100	142 000
<i>Introduktionsprogrammet Språk</i>	44	
Gymnasiesärskola nat program	23	271 000
Gymnasiesärskola ind program	17	338 000
LSS	11	
	<u>1 419</u>	

Den totala kostnaden för t ex BF består av 16.000 kronor per elev för lokaler och 83.000 kronor per elev för undervisning, administration, lärverktyg, 99.000 kronor.

Om vi vill jämföra kostnaden nu med riksprislistan måste vi göra några justeringar för att jämföra ungefär samma sak. Senast publicerad riksprislista avser kostnaden för 2021 (ett genomsnitt av alla rikets kommuner). Vill vi jämföra med vår budgeterade kostnad för 2022, måste vi räkna upp riksprislistan. Vi har valt 1,5 procent i exemplet.

I riksprislistan ingår även moms 6 procent och ett administrativt påslag på 3 procent eftersom det avser kommunens pris till fristående huvudmän. I kalkylen har vi därför räknat upp vår kostnad med 3 respektive 6 procent.<sup>2</sup>

<sup>2</sup> Introduktionsprogrammet är inte ett nationellt program och ingår därför inte i riksprislistan. Pris ska istället avtalas individuellt för dessa elever.

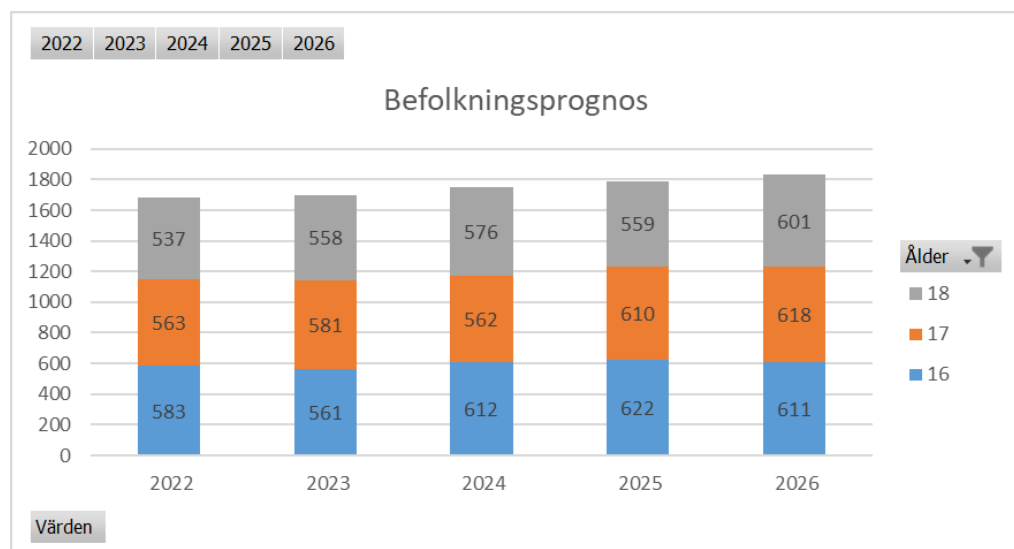
	Wgys volym B2022	Total Lokalhyra och städ per program och elev B2022	Totalt per program exklusive lokal och städ program och elev B2022	Lägger på moms och adm på Total kostnad Wgy	Räknar upp riksprislista n med 1,5% till 2022
Barn- och fritidsprogrammet	43	16 000	83 000	108 000	105 000
Bygg- och anläggningsprogrammet exklusive inriktningen anläggningsfordon	95	16 000	88 000	115 000	135 000
Ekonomiprogrammet	234	11 000	66 000	84 000	89 000
El- och energiprogrammet	76	17 000	99 000	127 000	128 000
Estetiska programmet inriktningen musik	17	41 000	190 000	252 000	150 000
Fordons- och transportprogrammet exklusive inriktningen transport	61	118 000	108 000	247 000	150 000
Handels- och administrationsprogrammet	77	11 000	69 000	88 000	104 000
Naturvetenskapsprogrammet	101	18 000	75 000	102 000	97 000
Restaurang- och livsmedelsprogrammet	33	72 000	124 000	214 000	149 000
Hotell- och turismprogrammet	0				
Samhällsvetenskapsprogrammet	231	12 000	68 000	87 000	90 000
Teknikprogrammet	221	13 000	71 000	92 000	103 000
Vård- och omsorgsprogrammet	38	15 000	95 000	120 000	111 000
Introduktionsprogrammet	100	16 000	142 000	171 000	0
Introduktionsprogrammet Språk	44	0			
Gymnasiesärskola nat program	23	26 000	271 000	324 000	377 000
Gymnasiesärskola ind program	17	21 000	338 000	392 000	377 000
LSS	11	24 000			
		1 419			

I nästa övning använder vi samma metod fast med den hyra på 32.000.000 kronor som presenterades i kommunfullmäktiges startbeslut (KS2020-269). Vi räknar upp kostnaden för övriga lokalhyror och städ. Osäkerhet råder över hur den ökade kostnaden (och intäkten) för Lägerstaden och kommunfullmäktiges aula behandlats i ovanstående lokalhyra. Det nya gymnasiet är också beräknat på att där ska undervisning bedrivas för 1600 elever. I kalkylen för 1600 elever ingår inte programmen BA och RL. Särskolans elevvolym var inte uppdelad på program. I exemplet har vi därför skattat att antal elever på BA och RL överensstämmer med 2022 (45 resp 33) och att fördelningen mellan särskolans program är jämn. Elever som ingår i LSS tillkommer också (1600+95+33+11=1739).

I tabellen nedan jämför vi denna kostnad per elev med kostnaden beräknad enligt budget 2022, enligt exemplen innan.

	Planerad volym 2024	Totalt Lokalhyra och städ per program Nya Wgy	Total Lokalhyra och städ per program och elev Nya Wgy	Total Lokalhyra och städ per program och elev B2022
Barn- och fritidsprogrammet	45	1 375 000	31 000	16 000
Bygg- och anläggningsprogrammet exklusive inriktningen anläggningsfordon	95	1 657 000	17 000	16 000
Ekonomiprogrammet	256	4 795 000	19 000	11 000
El- och energiprogrammet	96	2 683 000	28 000	17 000
Estetiska programmet inriktningen musik	42	1 793 000	43 000	41 000
Fordons- och transportprogrammet exklusive inriktningen transport	90	6 785 000	75 000	118 000
<i>Handels- och administrationsprogrammet</i>	75	1 569 000	21 000	11 000
Naturvetenskapsprogrammet	160	4 395 000	27 000	18 000
Restaurang- och livsmedelsprogrammet	33	2 172 000	66 000	72 000
Hotell- och turismprogrammet	60	1 306 000	22 000	
Samhällsvetenskapsprogrammet	288	5 715 000	20 000	12 000
Teknikprogrammet	256	5 821 000	23 000	13 000
Vård- och omsorgsprogrammet	72	1 484 000	21 000	15 000
Introduktionsprogrammet	120	2 489 000	21 000	16 000
<i>Introduktionsprogrammet Språk</i>		0	0	
Gymnasiesärskola nat program	20	1 134 000	57 000	26 000
Gymnasiesärskola ind program	20	794 000	40 000	21 000
LSS	11	558 000	51 000	24 000
	1 739	46 525 000		

En viktig aspekt i denna kalkyl är vilket elevantal som ska användas. Enligt den senaste befolkningsprognosen (augusti 2021) ser utvecklingen för kommunens alla 16-18 år enligt följande:



Prognosen anger antal invånare som har respektive ålder den 31 december varje år. Till det kommer ytterligare komponenter; att skola har läsår samt att gymnasiet är en frivillig skolform och att du kan påbörja en gymnasieutbildning senast vårterminen det år du fyller 20 år. Särskolans elever ingår också i

befolkningsprognosen och ska särredovisas. För kalenderår 2019-2021 är andel inskrivna i gymnasieskolan i förhållande till befolkningens mängd omräknat till läsår:

Inskrivna i genomsnitt (länkat)

	2019		2020		2021	
	Inskrivna	Andel	Inskrivna	Andel	Inskrivna	Andel
Gymnasiet åk 1	706	135,8%	663	125,2%	617	112,2%
Gymnasiet åk 2	505	96,0%	544	103,1%	569	105,1%
Gymnasiet åk 3+ åk 4	482	94,8%	515	97,3%	547	102,5%
Gymnasiesärskola	30	1,9%	36	2,3%	43	2,6%

För att beräkna volym i RFM används denna "efterfrågeprocent" för att prognostisera framtida antal inskrivna per skolform och läsår.

I RFM 2023 ingår volymprognoser för tre år framåt. För gymnasiet innebär det 1 756 elever 2023, 1791 elever 2024 och 1838 elever 2025. Under 2020 och 2021 har 76 procent av antal inskrivna i gymnasiet varit inskrivna på Westerlundskan gymnasiet.

Med vänlig hälsning

Anna Marin  
Ekonom/Controller  
Enköpings kommun

## Gymnasieskolan - Vad ungdomar gör efter gymnasiestudier

Avgångsläsår:	Vald organisation/nivå: Enköping Westerlundska	
	Vald typ av huvudman: Kommunal	Uppgifterna avser ungdomar som har fullföljt gymnasieskolan med examen.

2013/14	Alla program	Antal ungdomar	efter 1 år		efter 3 år		efter 5 år		
			Etablerade	Studerande	Etablerade	Studerande	Etablerade	Studerande	
	Riket	53 015	26,6	41,9	38,8	47,1	48,1	40	över snitt
	WGY	259	30,9	42,5	44	47,1	53,3	32,8	snittet
									under snitt

2015/16	Alla program	Antal ungdomar	efter 1 år		efter 3 år	
			Etablerade	Studerande	Etablerade	Studerande
	Riket	51 736	33,7	39,8	37	49,5
	WGY	235	38,3	39,1	40	48,5

2017/18	Alla program	Antal ungdomar	efter 1 år	
			Etablerade	Studerande
	Riket	52 022	32,2	41,8
	WGY	196	39,3	36,7



**Gymnasieskolan - Vad ungdomar gör ett år efter gymnasiestudier**

Avgångsläsår: 2017/18		Vald organisation/nivå: Enköping Westerlundiska gymnasiet		
		Vald typ av huvudman: Kommun		
		Valda program: Alla program		
		Ungdomars verksamhet		
Bygg- och anläggningsprogrammet		1 år efter avslutade gymnasiestudier		
	Antal ungdomar	Etablerade	Studerande	
Riket	2 586	67,5	5,1	
Westerlundiska gymnasiet	12	..	..	
		Ungdomars verksamhet		
Barn- och fritidsprogrammet		1 år efter avslutade gymnasiestudier		
	Antal ungdomar	Etablerade	Studerande	
Riket	1 525	44,1	22	
Westerlundiska gymnasiet	12	..	..	
		Ungdomars verksamhet		
El- och energiprogrammet		1 år efter avslutade gymnasiestudier		
	Antal ungdomar	Etablerade	Studerande	
Riket	2 593	53,2	13,6	
Westerlundiska gymnasiet	12	..	.	
		Ungdomars verksamhet		
Ekonomiprogrammet		1 år efter avslutade gymnasiestudier		
	Antal ungdomar	Etablerade	Studerande	
Riket	7 463	33,9	41,3	
Westerlundiska gymnasiet	23	..	47,8	
		Ungdomars verksamhet		
Estetiska programmet		1 år efter avslutade gymnasiestudier		
	Antal ungdomar	Etablerade	Studerande	
Riket	2 993	16,5	52,8	
Westerlundiska gymnasiet	12	..	..	
		Ungdomars verksamhet		
Fordons- och transportprogrammet		1 år efter avslutade gymnasiestudier		
	Antal ungdomar	Etablerade	Studerande	
Riket	1 993	71,9	3,2	
Westerlundiska gymnasiet	..	..	.	
		Ungdomars verksamhet		
Handels- och administrationsprogrammet		1 år efter avslutade gymnasiestudier		
	Antal ungdomar	Etablerade	Studerande	
Riket	1 279	48	15,6	
Westerlundiska gymnasiet	..	..	.	
		Ungdomars verksamhet		
Naturvetenskapsprogrammet		1 år efter avslutade gymnasiestudier		
	Antal ungdomar	Etablerade	Studerande	
Riket	8 925	12,2	70,2	
Westerlundiska gymnasiet	23	..	73,9	
		Ungdomars verksamhet		

**Gymnasieskolan - Vad ungdomar gör ett och tre år efter gymnasiestudier**

Avgångsläsår: 2015/16		Vald organisation/nivå: Enköping Westerlundiska gymnasiet			
		Vald typ av huvudman: Kommunal			
		Valda program: Alla program			
		Ungdomars		Ungdomars verksamhet	
Bygg- och anläggningsprogrammet		1 år efter avslutade gymnasiestudier		3 år efter avslutade gymnasiestudier	
	Antal ungdomar	Etablerade	Studerande	Etablerade	Studerande
Riket	2 735	68,7	4,3	75,2	6,4
Westerlundiska gymnasiet	..	..	.	..	..
		Ungdomars		Ungdomars	
Barn- och fritidsprogrammet		1 år efter avslutade gymnasiestudier		3 år efter avslutade gymnasiestudier	
	Antal ungdomar	Etablerade	Studerande	Etablerade	Studerande
Riket	1 641	47,2	20,7	54,1	25,9
Westerlundiska gymnasiet	..	..	..	..	..
		Ungdomars		Ungdomars	
El- och energiprogrammet		1 år efter avslutade gymnasiestudier		3 år efter avslutade gymnasiestudier	
	Antal ungdomar	Etablerade	Studerande	Etablerade	Studerande
Riket	2 631	52	15	72,9	11,3
Westerlundiska gymnasiet	19	57,9	..	89,5	..
		Ungdomars		Ungdomars	
Ekonomiprogrammet		1 år efter avslutade gymnasiestudier		3 år efter avslutade gymnasiestudier	
	Antal ungdomar	Etablerade	Studerande	Etablerade	Studerande
Riket	6 393	34,6	39,9	30,8	60
Westerlundiska gymnasiet	26	50	..	..	61,5
		Ungdomars		Ungdomars	
Estetiska programmet		1 år efter avslutade gymnasiestudier		3 år efter avslutade gymnasiestudier	
	Antal ungdomar	Etablerade	Studerande	Etablerade	Studerande
Riket	3 401	19,2	47,7	26	54,8
Westerlundiska gymnasiet	..	..	..	..	..
		Ungdomars		Ungdomars	
Fordons- och transportprogrammet		1 år efter avslutade gymnasiestudier		3 år efter avslutade gymnasiestudier	
	Antal ungdomar	Etablerade	Studerande	Etablerade	Studerande
Riket	1 950	71,5	4,2	80,2	3,6
Westerlundiska gymnasiet	..	..	.	..	.
		Ungdomars		Ungdomars	
Handels- och administrationsprogrammet		1 år efter avslutade gymnasiestudier		3 år efter avslutade gymnasiestudier	
	Antal ungdomar	Etablerade	Studerande	Etablerade	Studerande
Riket	1 298	47,8	15,9	58,2	19,9
Westerlundiska gymnasiet	19	57,9	..	68,4	..
		Ungdomars		Ungdomars	
Naturvetenskapsprogrammet		1 år efter avslutade gymnasiestudier		3 år efter avslutade gymnasiestudier	
	Antal ungdomar	Etablerade	Studerande	Etablerade	Studerande
Riket	8 592	13,4	70,4	10,1	83
Westerlundiska gymnasiet	35	..	68,6	..	80
		Ungdomars		Ungdomars	

Restaurang- och livsmedelsprogrammet	1 år efter avslutade gymnasiestudier		
	Antal ungdomar	Etablerade	Studerande
Riket	998	45,5	14,5
Westerlundska gymnasiet	..	..	..
Ungdomars verksamhet			
Samhällsvetenskapsprogrammet	1 år efter avslutade gymnasiestudier		
	Antal ungdomar	Etablerade	Studerande
Riket	10 548	26,8	44
Westerlundska gymnasiet	36	33,3	36,1
Ungdomars verksamhet			
Teknikprogrammet	1 år efter avslutade gymnasiestudier		
	Antal ungdomar	Etablerade	Studerande
Riket	4 838	18,7	62,1
Westerlundska gymnasiet	43	37,2	46,5
Ungdomars verksamhet			
Vård- och omsorgsprogrammet	1 år efter avslutade gymnasiestudier		
	Antal ungdomar	Etablerade	Studerande
Riket	1 778	52,9	27,9
Westerlundska gymnasiet	..	..	..
<b>Rapportbeskrivning och definitioner etc.</b>			

Uppgifterna avser ungdomar som har fullföljt gymnasieskolan med examen.

Observera att om resultatuppgiften baseras på färre än 10 elever, dubbelprickas den. Då visas två prickar (..) istället för utfall. Om data saknas visas en prick (.) istället för utfall.

**Etablerad**  
Förvärvsinkomst på minst 206 500 kr, sysselsatt enligt sysselsättningsregistrets definition (november månad aktuellt år), ingen förekomst av arbetslöshet på hel-/deltid eller arbetsmarknadspolitiska åtgärdsstudier under året.

Länk:

<https://www.skolverket.se/skolutveckling/statistik/sok-statistik-om-forskola-skola-och-vuxenutbildning?sok=SokA&vform=21&kommun=0381&one=75082798&run=1>

Restaurang- och livsmedelsprogrammet	1 år efter avslutade gymnasiestudier			3 år efter avslutade gymnasiestudier	
	Antal ungdomar	Etablerade	Studerande	Etablerade	Studerande
Riket	1 285	46,9	12,3	59,8	14,2
Westerlundska gymnasiet	..	..	..	..	..
		Ungdomars		Ungdomars	
Samhällsvetenskapsprogrammet	1 år efter avslutade gymnasiestudier			3 år efter avslutade gymnasiestudier	
	Antal ungdomar	Etablerade	Studerande	Etablerade	Studerande
Riket	10 816	28	41,7	28,8	58,6
Westerlundska gymnasiet	38	36,8	44,7	28,9	68,4
		Ungdomars		Ungdomars	
Teknikprogrammet	1 år efter avslutade gymnasiestudier			3 år efter avslutade gymnasiestudier	
	Antal ungdomar	Etablerade	Studerande	Etablerade	Studerande
Riket	4 537	21,2	61,7	22,8	67,6
Westerlundska gymnasiet	56	17,9	58,9	25	53,6
		Ungdomars		Ungdomars	
Vård- och omsorgsprogrammet	1 år efter avslutade gymnasiestudier			3 år efter avslutade gymnasiestudier	
	Antal ungdomar	Etablerade	Studerande	Etablerade	Studerande
Riket	1 662	56,4	26,9	52,8	32,2
Westerlundska gymnasiet	10	..	..	..	..
<b>Rapportbeskrivning och definitioner etc.</b>					
Uppgifterna avser ungdomar som har fullföljt gymnasieskolan med examen.					
Uppgifter om verksamhet redovisas bara för ungdomar som är klassificerade som					

**Etablering Enköpings kommun, obs WGY + elever folkbokförda i Enköping som läst i annan kommun**

Avslutat gy  
17/18

1 år efter avslutat gy	Etableringsgrad %	Andel studerande %
Barn- och fritidsprogrammet	57	21
Bygg- och anläggningsprogrammet	60	7
Ekonomiprogrammet	38	42
El- och energiprogrammet	56	0
Estetiska programmet	0	50
Fordons- och transportprogrammet	75	0
Handels- och administrationsprogrammet	47	20
Naturvetenskapsprogrammet	12	77
Restaurang- och livsmedelsprogrammet	71	14
Samhällsvetenskapsprogrammet	30	35
Teknikprogrammet	35	50
Vård- och omsorgsprogrammet	17	50

Etableringsgrad % Nationellt	Skillnad EK jämfört med nationell statistik Etablering %
42	15
63	-3
32	6
48	8
16	-16
67	8
44	3
13	-1
44	27
26	4
18	17
49	-32

Avslutat gy  
15/16

3 år efter avslutat gy	Etableringsgrad %	Andel studerande %
Barn- och fritidsprogrammet	25	25
Bygg- och anläggningsprogrammet	85	5
Ekonomiprogrammet	30	63
El- och energiprogrammet	81	7
Estetiska programmet	17	83
Fordons- och transportprogrammet	89	0
Handels- och administrationsprogrammet	64	16
Naturvetenskapsprogrammet	19	78
Restaurang- och livsmedelsprogrammet	33	25
Samhällsvetenskapsprogrammet	28	67
Teknikprogrammet	26	53
Vård- och omsorgsprogrammet	60	10

Etableringsgrad % Nationellt	Skillnad EK jämfört med nationell statistik Etablering %
53	-28
72	13
32	-2
67	14
27	-10
77	12
56	8
11	8
57	-24
30	-2
26	0
52	8

et = Uppgiften saknas. Detta kan bero på att antal elever är för få eller att programmet inte finns under den valda perioden.

Med anledningen av SCB:s beslut om reviderad sekretesspolicy redovisas resultatet i årets Gymnasiepejl per kommun istället för skolenhet.

Etableringsgraden visar hur stor andel av eleverna som är etablerade på arbetsmarknaden år 2019. För att räknas som etablerad krävs att personen är sysselsatt, har en

Studerande visar hur stor andel av eleverna som har avklarade högskolepoäng eller tillhandahåller studiemedel under året. Elever som studerar vid högskola, yrkeshögskola, folkhögskola och Komvux inkluderas i resultatet.

**Nationellt**

Avslutat gy  
17/18

1 år efter avslutat gy	Etableringsgrad %	Andel studerande %
<a href="#">Barn- och fritidsprogrammet</a>	42	22
<a href="#">Bygg- och anläggningsprogrammet</a>	63	6
<a href="#">Ekonomiprogrammet</a>	32	42
<a href="#">El- och energiprogrammet</a>	48	17
<a href="#">Estetiska programmet</a>	16	49
<a href="#">Fordons- och transportprogrammet</a>	67	4
<a href="#">Handels- och administrationsprogrammet</a>	44	17
<a href="#">Hantverksprogrammet</a>	32	18
<a href="#">Hotell- och turismprogrammet</a>	37	20
<a href="#">Humanistiska programmet</a>	11	67
<a href="#">Industri tekniska programmet</a>	58	16
<a href="#">International Baccalaurate</a>	5	71
<a href="#">Naturbruksprogrammet</a>	38	19
<a href="#">Naturvetenskapsprogrammet</a>	13	70
<a href="#">Restaurang- och livsmedelsprogrammet</a>	44	14
<a href="#">Samhällsvetenskapsprogrammet</a>	26	44
<a href="#">Teknikprogrammet</a>	18	62
<a href="#">VVS- och fastighetsprogrammet</a>	58	9
<a href="#">Vård- och omsorgsprogrammet</a>	49	29

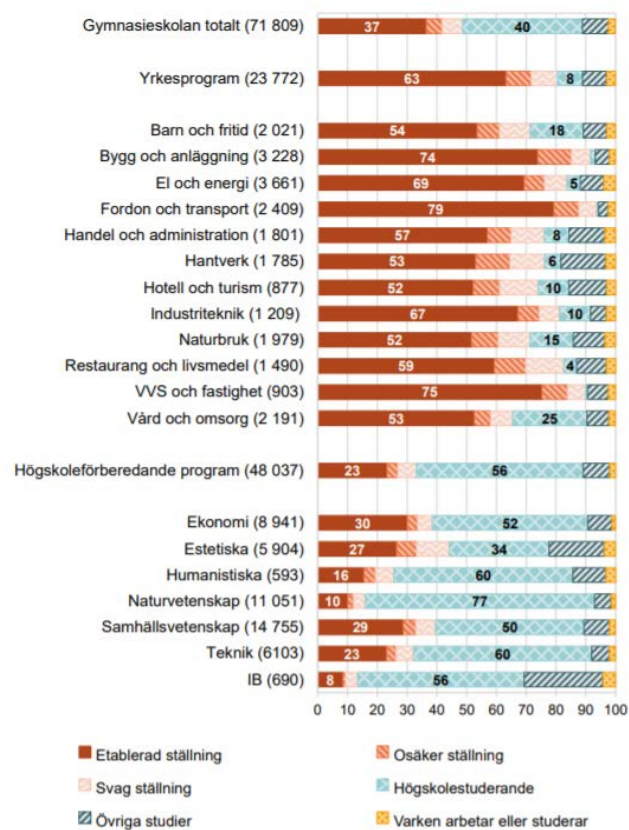
Avslutat gy  
15/16

3 år efter avslutat gy	Etableringsgrad %	Andel studerande %
<a href="#">Barn- och fritidsprogrammet</a>	53	24
<a href="#">Bygg- och anläggningsprogrammet</a>	72	7
<a href="#">Ekonomiprogrammet</a>	32	57
<a href="#">El- och energiprogrammet</a>	67	13
<a href="#">Estetiska programmet</a>	27	49
<a href="#">Fordons- och transportprogrammet</a>	77	4
<a href="#">Handels- och administrationsprogrammet</a>	56	20
<a href="#">Hantverksprogrammet</a>	52	20
<a href="#">Hotell- och turismprogrammet</a>	50	22
<a href="#">Humanistiska programmet</a>	16	69
<a href="#">Industri tekniska programmet</a>	66	15
<a href="#">International Baccalaurate</a>	7	69
<a href="#">Naturbruksprogrammet</a>	51	24
<a href="#">Naturvetenskapsprogrammet</a>	11	80
<a href="#">Restaurang- och livsmedelsprogrammet</a>	57	14
<a href="#">Samhällsvetenskapsprogrammet</a>	30	55
<a href="#">Teknikprogrammet</a>	26	61
<a href="#">VVS- och fastighetsprogrammet</a>	74	8
<a href="#">Vård- och omsorgsprogrammet</a>	52	30

## Andel elever sysselsatta 5 år efter examen

Andelen elever sysselsatta 5 år efter examen (från gymnasiekvalitet.se)								
Program	WGY		Celsius		Fyrisskolan		Boland	
	Procent	Antal	Procent	Antal	Procent	Antal	Procent	Antal
Barn och Fritid	92,3	9						
Bygg	100	43						
El och energi	93,3	23			88,2	34		
Handel	100	26						
Fordon	95,2	26					90,2	72
Restaurang	94,7	20						
Vård och omsorg	80	18						
Estet	87,2	26					82,4	56
Teknik	91,3	47			85,7	46		
Samhäll	94,3	65	87,2	101	86,7	61	87	34
Natur	97,1	50	82,1	46			96,9	113
Källa: gymnasiekvalitet.se 2018								

**Diagram 1.** Etableringsstatus (andel ungdomar i procent) per program tre år efter gymnasieskolan. Ungdomar som slutförde med examen läsåret 2015/16.



Källa: Gymnasieskolan, Efter gymnasieskolan, tabell 2B

## Nationellt- etableringsstatus

<https://www.skolverket.se/getFile?file=8657>

## Elever som började gymnasieskolan hösten 2016 och som inte har slutfört studierna inom fyra år efter bakgrund

Nationell statistik

Antal och andel (%) av alla i gruppen

Bakgrund	Antal inskrivna		Andel som ej fullföljt studierna	
	Kvinnor	Män	Kvinnor	Män
Svensk bakgrund	37 127	39 518	14,8	16,2
Utländsk bakgrund	12 718	15 379	34,2	44,6
Totalt	49 891	54 977	19,8	24,2

Källa: Skolverket, publicerad i SCB Jämställdhet

2019, Enköping, Kön, Ursprung, 16-24. Alla 307 personer

16-24 år	
Antal	Andel
Kvinnor	***
Inrikesfödd	5,30%
Kvinnor	***
Utrikesfödd	14,70%
Män	***
Inrikesfödd	6,60%
Män	***
Utrikesfödd	8,80%

2018, Enköping, Kön, Ursprung, 16-24. Alla 322 personer

16-24 år	
Antal	Andel
Kvinnor	100
Inrikesfödd	5,90%
Kvinnor	40
Utrikesfödd	13,50%
Män	115
Inrikesfödd	5,90%
Män	67
Utrikesfödd	14,20%

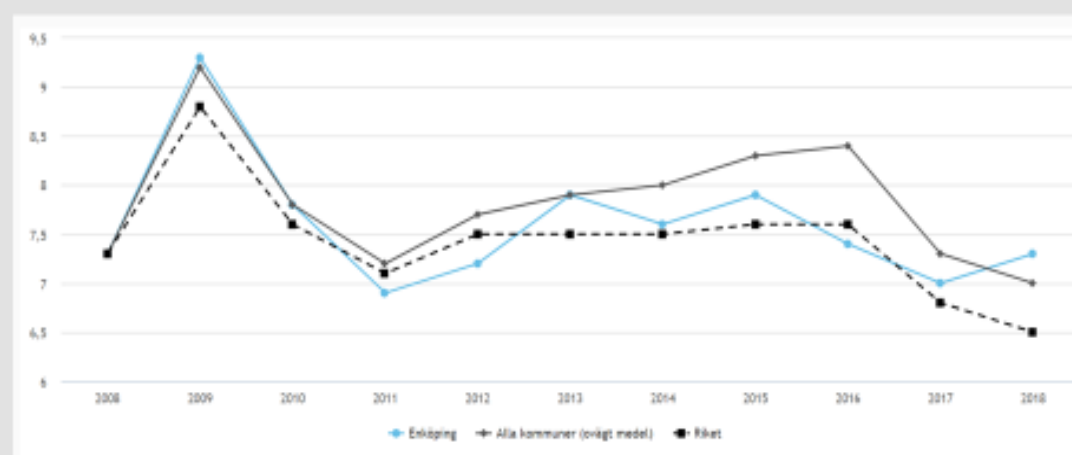
**Nationellt**

2019, Kön, Ursprung, 16-24, Alla 16-24 år

16-24 år	
Antal	Andel
Kvinnor	***
Inrikesfödd	4,40%
Kvinnor	***
Utrikesfödd	11,70%
Män	***
Inrikesfödd	5,70%
Män	***
Utrikesfödd	9,30%

Källa: <https://www.mucf.se/verktyg/statistik-om-unga-som-varken-arbetar-eller-studerar>

**Invånare 16-24 år som varken studerar eller arbetar, andel (%)**



Avser folkbokförda i kommunen

Examen 15/16			Examen 16/17		
<b>Antal elever</b>	311		<b>Antal elever</b>	306	
<b>Högskoleförberedande</b>	180		<b>Högskoleförberedande</b>	184	
Examensbevis	162	90,0%	Examensbevis	138	75,0%
Studiebevis	17	9,4%	Studiebevis	40	21,7%
<b>Yrkesprogram</b>	130		<b>Yrkesprogram</b>	118	
Examensbevis	76	58,5%	Examensbevis	75	63,6%
Studiebevis	49	37,7%	Studiebevis	41	34,7%

Examen 17/18		
<b>Antal elever</b>	277	
<b>Högskoleförberedande</b>	177	
Examensbevis	140	79,1%
Studiebevis	36	20,3%
<b>Yrkesprogram</b>	97	
Examensbevis	59	60,8%
Studiebevis	35	36,1%

Examen 18/19		
<b>Antal elever</b>	337	
<b>Högskoleförberedande</b>	201	
Examensbevis	164	81,6%
Studiebevis	37	18,4%
<b>Yrkesprogram</b>	133	
Examensbevis	97	72,9%
Studiebevis	31	23,3%

Examen 19/20		
<b>Antal elever</b>	347	
<b>Högskoleförberedande</b>	230	
Examensbevis	173	75,2%
Studiebevis	56	24,3%
<b>Yrkesprogram</b>	114	
Examensbevis	80	70,2%
Studiebevis	34	29,8%

Examen 20/21		
<b>Antal elever</b>	374	
<b>Högskoleförberedande</b>	225	
Examensbevis	155	68,9%
Studiebevis	66	29,3%
<b>Yrkesprogram</b>	131	
Examensbevis	87	66,4%
Studiebevis	38	29,0%

## Nationellt

Tabell 2. Andelen (%) med examen inom tre år bland nybörjare 2011–2017 på nationella program.

	Examensår						
	2014	2015	2016	2017	2018	2019	2020
Nationella program	71,4	73,7	74,2	75,2	76,1	76,6	78,2
Yrkesprogram	66,6	69,9	70,8	71,8	72,0	71,6	74,3
Högskoleförberedande program	73,8	75,5	75,8	76,8	77,9	78,7	79,8

Källa: Gymnasieskolan, betyg, tabell 3A för läsåren 2013/14–2019/20.



	EK		
	Examensbevis	Totalt	Andel
20/21	46	57	81%
19/20	32	58	55%
18/19	42	46	91%
17/18	23	31	74%
16/17	23	26	88%

	ES		
	Examensbevis	Totalt	Andel
	8	10	80%
	4	9	44%
	6	8	75%
	12	16	75%
	1	2	50%

	NA		
	Examensbevis	Totalt	Andel
	33	43	77%
	43	51	84%
	31	33	94%
	23	28	82%
	36	47	77%

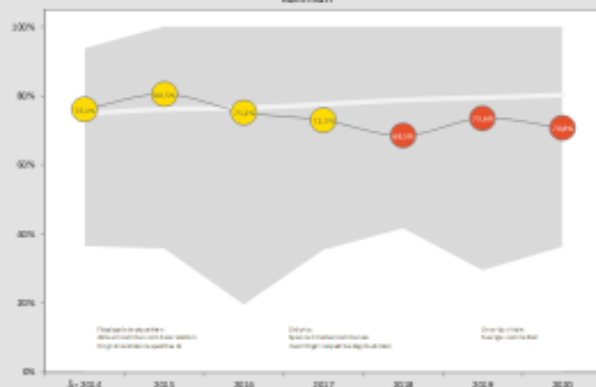
	SA		
	Examensbevis	Totalt	Andel
	34	70	49%
	35	49	71%
	46	62	74%
	37	47	79%
	34	52	65%

	TE		
	Examensbevis	Totalt	Andel
	34	41	83%
	59	63	94%
	39	52	75%
	45	55	82%
	42	54	78%

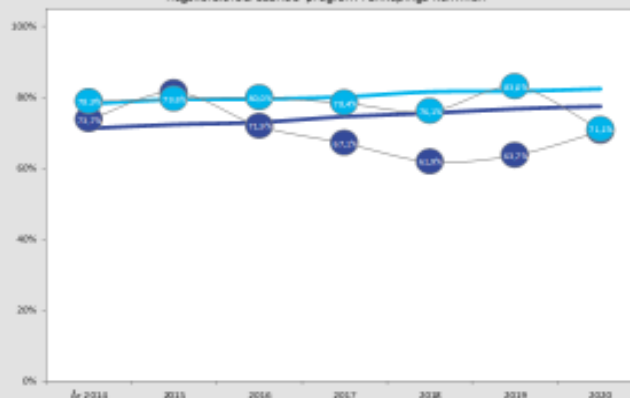
# Gymnasieskola

## Elever med examen inom tre år, högskoleförberedande program (kommunala skolor)

Andel med examen inom 3 år, högskoleförberedande program i Enköpings kommun



Andel elever (män respektive kvinnor) med examen inom 3 år, högskoleförberedande program i Enköpings kommun



	BA		
	Examensbevis	Totalt	Andel
20/21	21	27	78%
19/20	23	28	82%
18/19	23	28	82%
17/18	12	19	63%
16/17	23	28	82%

	BF		
	Examensbevis	Totalt	Andel
	7	7	100%
	3	6	50%
	6	9	67%
	12	14	86%
	1	1	100%

	EE		
	Examensbevis	Totalt	Andel
	21	23	91%
	21	22	95%
	29	31	94%
	12	18	67%
	14	21	67%

	FT		
	Examensbevis	Totalt	Andel
	13	23	57%
	10	14	71%
	11	16	69%
	8	14	57%
	7	17	41%

	HA		
	Examensbevis	Totalt	Andel
20/21	12	22	55%
19/20	8	13	62%
18/19	14	23	61%
17/18	7	16	44%
16/17	15	24	63%

	RL		
	Examensbevis	Totalt	Andel
	4	8	50%
	2	4	50%
	8	16	50%
	4	7	57%
	9	14	64%

	VO		
	Examensbevis	Totalt	Andel
	8	14	57%
	8	15	53%
	5	9	56%
	4	9	44%
	6	13	46%

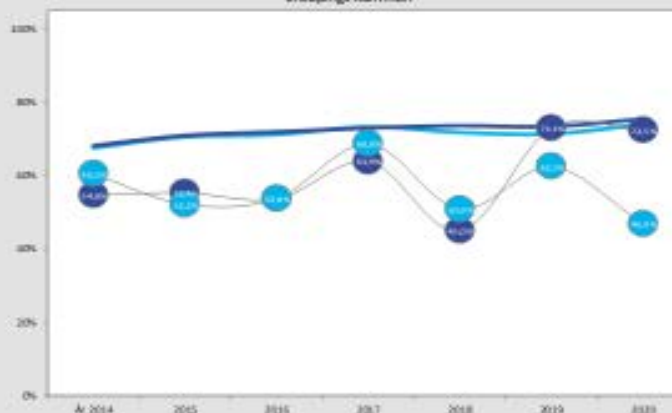
# Gymnasieskola

## Elever med examen inom tre år, yrkesprogram (kommunala skolor)

Andel elever med examen inom 3 år, yrkesprogram i Enköpings kommun



Andel elever (män respektive kvinnor) med examen inom 3 år, yrkesprogram i Enköpings kommun



## Analys kring skillnader i examen mellan program

Att analysera skillnader i examenssiffror mellan olika program och år är svårt då det dessutom skiljer sig mycket inom ett och samma program från ett år till nästa.

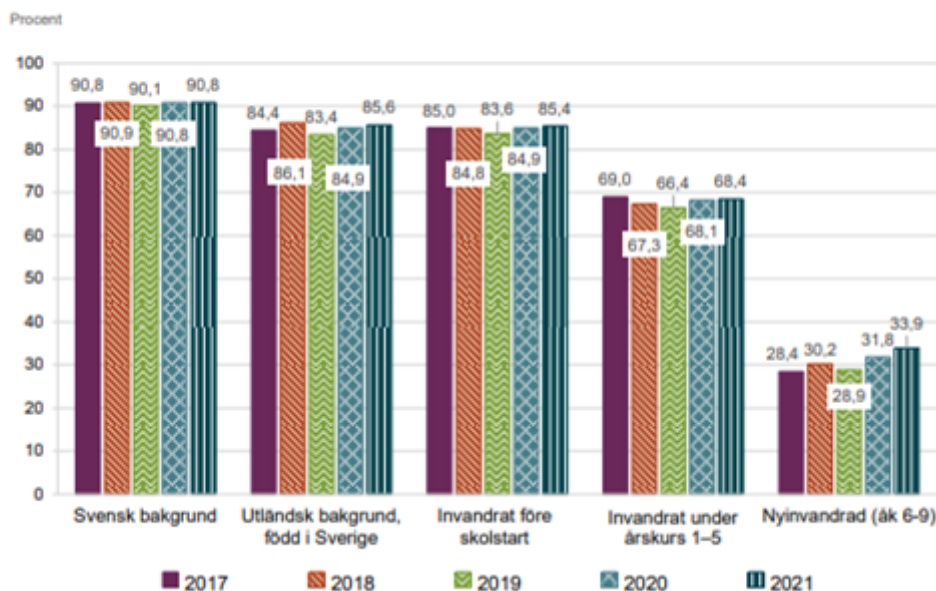
Vi kommer bifoga statistik på vårt elevunderlag de senaste fem examensåren hämtade från Skolverket (SIRIS). Denna statistik är både talande och intressant.

Den ska absolut inte tolkas som att vi skuldbelägger elever eller frånsäger oss ansvar utan statistiken handlar mer om att förklara det faktum att många av våra elever har väldigt stora utmaningar, bl a språkligt, från start vilket självklart påverkar deras möjligheter att uppnå examen.

Vi ser exempelvis att antal elever med utländsk bakgrund ökat med drygt 50% på fem år. Från 186 elever till 283 elever. År 16/17 var andelen 19% av 977 elever. År 20/21 var andelen 24% av 1177 elever (andelsökningen motsvarar en ökning på drygt 26%). Detta gäller enbart på de nationella programmen.

Diagrammet nedan visar hur statistiken ser ut för denna elevgrupp beträffande behörighet till gymnasiet. De sjunkande staplarna kopplat till antal år i Sverige påvisar att möjlighet att klara studier ökar ju längre du bott i landet. Även om staplarna påvisar behörighet ser vi att samma sak gäller möjlighet till examen på gymnasiet.

**Diagram 7.** Andel (procent) elever som är behöriga till gymnasieskolans yrkesprogram, utifrån svensk och utländsk bakgrund, vårterminerna 2017–2021.



Vi ser även att vi på skolan har ca 45% flickor bland våra elever och följaktligen 55% pojkar. Denna siffra ligger tämligen stabilt över tid och en gissning är att fler flickor än pojkar väljer andra skolor än WGY. På skolan har vi de senaste åren identifierat att högre andel flickor än pojkar erhåller examen, vilket även är fallet i riket.

Dessa båda faktorer har avgörande roller när vi analyserar våra resultat.

Vi ser även att andelen elever som har föräldrar med högskoleutbildning (här räcker det med 30 hp för att klassas dit) är idag ca: 50%.

På våra fyra största högskoleförberedande program ser vi över tid att det är lägre andel elever med högskoleutbildade föräldrar på SA och EK jämfört med TE och NA. Examenssiffrorna är lite högre på NA och TE över tid jämfört med SA och EK.

En framgångsfaktor vi identifierat är att där programmen arbetar nära med elevhälsan kring elevens totala studiesituation, (närvaro, studieresultat, studieteknik, pedagogiska anpassningar och mående), sker positiva effekter.

När det gäller yrkesprogrammen ser vi stora skillnader mellan ovan uppräknade faktorer. Dels finns det program med mellan 40-60% elever med utländsk bakgrund samt stora skillnader mellan vilka program som flickor väljer och som pojkar väljer. BF och VO har övervägande majoritet flickor. HA är väldigt jämnt fördelat medan BA, EE, FT har övervägande majoritet pojkar.

Program som inte omnämns av oss här har små elevantal.

Vi har de senaste åren uppmärksammat att fler och fler elever som väljer WGY har haft, och har, stora stödbehov där eleverna många gånger ingått i mindre sammanhang på grundskolan. Dessa elever har vi stora utmaningar att möta upp på samma sätt så det blir krävande med gymnasiestudier för många vid skolstart i åk 1. Samma sak ser vi att fler och fler elever kommer till oss med olika NPF-diagnoser och eller psykisk ohälsa.

Vi ska vara hela Enköpings gymnasium och vi omfamnar att vi kan erbjuda utbud och platser som tilltalar kommunens elever så att begränsa antalet platser på vår skola för att höja betygen ser vi som ett mycket dåligt alternativ. Dock får vi acceptera att ju fler elever ett program tar in så ökar antalet elever som ej erhåller examen. För dessa elever är det oerhört viktigt att de känner att deras studieår varit bra. Att trygghet och trivsel funnits. Detta vet vi är fallet då våra elever uppger årligen att de trivs, känner sig trygga och sedda. Kapitel 1 i läroplanen är vår ledstjärna.

Att välja gymnasieprogram upplever många elever som svårt. Påverkan från kompisar, föräldrar och omvärld tenderar skapa ett antal val som i efterhand visat sig vara mindre lyckade. Både när det gäller programval men även när det gäller inriktningsval. Därför är vår analys att ett ännu tätare samarbete med de grundskolor (kommunala och friskolor) som finns i vår kommun är ett högprioriterat område. Dels för att valen ska bli så bra som möjligt men även för att locka eleverna till oss. Vår upplevelse är att många elever upplever steget mellan grund- och gymnasieskolan som stort. Elever har uttryckt att studieteknik, textmassor, språkliga nivåer i läromedel samt ämnet matematik är något de ser stora skillnader på från grundskolan. Här återkommer vi till vikten av att utveckla samarbetet med grundskolan. Träffar ämnesvis ska initieras mellan våra skolformer.

En faktor som är svår att mäta är det faktum att många av våra elever har sysselsättning (jobb) innan de avslutat skolgången. Varje år hör vi elever som erbjudits fast anställning långt innan studenten. Dessa har generellt svårt att motivera sig till studier. Generellt kan detta sägas röra yrkesprogrammen men det har även förekommit exempel på år då väldigt

många elever på exempelvis ekonomiprogrammet haft arbeten innan studenten och därför prioriterat förvärvsarbete (inkomster) framför studier. Detta är inte dåligt för samhället eller individen då personer utan sysselsättning över tid kostar samhället massor. Våra examenssiffror påverkas men egenvärdet hos individen bibehålls.

Enligt SKR hoppar  $\frac{1}{4}$  av gymnasieeleverna av sina utbildningar vilket inte är fallet hos oss. Våra elever stannar kvar även om studierna inte går som önskat. Detta tror vi beror på de insatser vi idag försöker göra kring att se hela eleven, vara flexibla med individuella scheman och anpassningar, samarbetar med elevhälsan samt följer upp frånvaron vilket gör skillnad enligt SKR.

Insatser för att andel elever med examen ska öka pågår ständigt vilket berörs i våra tertiärrapporter.

Samarbete mellan skola, polis och soc är mer och mer värdefullt. Oron i civilsamhället påverkar många av våra elever och följaktligen även deras studieresultat.

Vi arbetar redan idag med språkutvecklande lärande, tydliggörande pedagogik, värdegrundsarbete samt våra tre ledord: Se – utmana – stötta. Vidare pågår löpande arbete kring studieträning och studiero samt tidiga insatser.

Pedagogiska diskussioner sker löpande både med arbets- och ämneslag. Ett arbete mellan förstelärare och skolledning med fokus på högre måluppfyllelse har startats under vintern. Yttre faktorer kan vi inte påverka men vårt inre arbete är det vi försöker fokusera på. Vi ser ökade behov hos våra elever samtidigt som resurser minskas vilket är en ekvation som är svår att få ihop.

Allt detta är långsiktiga arbeten som inte alltid avspeglar sig i studieresultaten från ett år till nästa. Men på sikt förväntar vi oss resultat.

Parallellt med allt ovan uppräknat pågår förberedelser inför flytten 2024 till nya gymnasiet som kräver förändring av vårt arbetssätt vilket förhoppningsvis kommer leda till bättre studieresultat.

## Elevstatistik Westerlundska gymnasiet läsåret 16/17 till läsåret 20/21. (Källa SIRIS-skolverket)

Läsåret 2016/17

Visar uppgifter för: [skolenheten Westerlundska gymnasiet](#)

ANALYSSTÖD

EXCEL

Organisation / Program	Huvudman / Inriktning	Antal elever	Andel kvinnor (%)	Andel m utl bakgr (%)	Andel högutb. föräldr. (%)	Antal elever i skolår 1	Antal elever i skolår 2	Antal elever i skolår 3
<b>Westerlundska gymnasiet</b>		<b>1 184</b>	<b>40</b>	<b>29</b>	<b>38</b>	<b>575</b>	<b>298</b>	<b>311</b>
<b>Nationella program totalt</b>		<b>977</b>	<b>44</b>	<b>19</b>	<b>44</b>	<b>376</b>	<b>294</b>	<b>307</b>
<b>Yrkesprogram totalt</b>		<b>382</b>	<b>35</b>	<b>19</b>	<b>32</b>	<b>150</b>	<b>109</b>	<b>123</b>
Barn- och fritidsprogrammet		30	80	..	..	13	16	1
Bygg- och anläggningsprogrammet		76	18	..	30	30	17	29
El- och energiprogrammet		76	..	13	37	30	23	23
Fordons- och transportprogrammet		57	..	..	19	22	17	18
Handels- och administrationsprogrammet		67	58	33	34	28	16	23
Restaurang- och livsmedelsprogrammet		41	39	..	37	18	9	14
Vård- och omsorgsprogrammet		35	86	34	34	9	11	15
<b>Högskoleförberedande program totalt</b>		<b>595</b>	<b>50</b>	<b>18</b>	<b>52</b>	<b>226</b>	<b>185</b>	<b>184</b>
Ekonomiprogrammet		108	58	23	44	49	29	30
Estetiska programmet		37	49	..	57	11	23	3
Naturvetenskapsprogrammet		116	60	28	62	44	28	44
Samhällsvetenskapsprogrammet		162	65	17	44	63	47	52
Teknikprogrammet		172	24	12	57	59	58	55

## Gymnasieskolan - Elevstatistik

Läsåret 2017/18

Visar uppgifter för: [skolenheten Westerlundska gymnasiet](#)

ANALYSSTÖD

EXCEL

Organisation / Program	Huvudman / Inriktning	Antal elever	Andel kvinnor (%)	Andel m utl bakgr (%)	Andel högutb. föräldr. (%)	Antal elever i skolår 1	Antal elever i skolår 2	Antal elever i skolår 3
<b>Westerlundska gymnasiet</b>		<b>1 212</b>	<b>41</b>	<b>28</b>	<b>40</b>	<b>562</b>	<b>349</b>	<b>301</b>
<b>Nationella program totalt</b>		<b>1 019</b>	<b>44</b>	<b>19</b>	<b>46</b>	<b>375</b>	<b>346</b>	<b>298</b>
<b>Yrkesprogram totalt</b>		<b>376</b>	<b>35</b>	<b>18</b>	<b>31</b>	<b>127</b>	<b>139</b>	<b>110</b>
Barn- och fritidsprogrammet		34	82	..	32	5	13	16
Bygg- och anläggningsprogrammet		74	16	..	31	29	28	17
El- och energiprogrammet		81	..	12	38	26	30	25
Fordons- och transportprogrammet		46	..	..	..	14	16	16
Handels- och administrationsprogrammet		68	60	28	35	25	26	17
Restaurang- och livsmedelsprogrammet		31	35	..	35	6	17	8
VVS- och fastighetsprogrammet		1	.	.	.	.	1	.
Vård- och omsorgsprogrammet		41	78	38	27	22	8	11
<b>Högskoleförberedande program totalt</b>		<b>643</b>	<b>50</b>	<b>20</b>	<b>55</b>	<b>248</b>	<b>207</b>	<b>188</b>
Ekonomiprogrammet		133	56	27	40	55	46	32
Estetiska programmet		42	55	..	52	9	12	21
Naturvetenskapsprogrammet		127	58	28	61	64	33	30
Samhällsvetenskapsprogrammet		165	67	18	52	56	62	47
Teknikprogrammet		176	21	15	64	64	54	58



# Gymnasieskolan - Elevstatistik

Läsåret 2018/19 Visar uppgifter för: [skolenheten Westerlundska gymnasiet](#)



Organisation / Program	Huvudman / Inriktning	Antal elever	Andel kvinnor (%)	Andel m utl bakgr (%)	Andel högutb. föräldr. (%)	Antal elever i skolår 1	Antal elever i skolår 2	Antal elever i skolår 3
<b>Westerlundska gymnasiet</b>		<b>1 253</b>	<b>41</b>	<b>30</b>	<b>41</b>	<b>541</b>	<b>358</b>	<b>354</b>
<b>Nationella program totalt</b>		<b>1 099</b>	<b>42</b>	<b>24</b>	<b>46</b>	<b>388</b>	<b>357</b>	<b>354</b>
<b>Yrkesprogram totalt</b>		<b>413</b>	<b>29</b>	<b>23</b>	<b>32</b>	<b>150</b>	<b>122</b>	<b>141</b>
Barn- och fritidsprogrammet		28	68	..	..	13	3	12
Bygg- och anläggningsprogrammet		87	15	11	28	30	29	28
El- och energiprogrammet		85	.	18	39	28	24	33
Fordons- och transportprogrammet		58	..	22	24	25	15	18
Handels- och administrationsprogrammet		78	50	31	36	27	26	25
Restaurang- och livsmedelsprogrammet		33	30	..	42	11	6	16
VVS- och fastighetsprogrammet		1	.	.	.	.	.	1
Vård- och omsorgsprogrammet		43	72	56	23	16	19	8
<b>Högskoleförberedande program totalt</b>		<b>686</b>	<b>50</b>	<b>25</b>	<b>54</b>	<b>238</b>	<b>235</b>	<b>213</b>
Ekonomiprogrammet		164	57	28	43	62	57	45
Estetiska programmet		34	53	..	41	12	8	14
Naturvetenskapsprogrammet		132	56	35	61	44	54	34
Samhällsvetenskapsprogrammet		186	66	23	53	69	53	64
Teknikprogrammet		170	22	20	64	51	63	56

Läsåret 2019/20 Visar uppgifter för: [skolenheten Westerlundska gymnasiet](#)



Organisation / Program	Huvudman / Inriktning	Antal elever	Andel kvinnor (%)	Andel m utl bakgr (%)	Andel högutb. föräldr. (%)	Antal elever i skolår 1	Antal elever i skolår 2	Antal elever i skolår 3
<b>Westerlundska gymnasiet</b>		<b>1 288</b>	<b>43</b>	<b>29</b>	<b>44</b>	<b>564</b>	<b>367</b>	<b>357</b>
<b>Nationella program totalt</b>		<b>1 145</b>	<b>44</b>	<b>23</b>	<b>48</b>	<b>422</b>	<b>366</b>	<b>357</b>
<b>Yrkesprogram totalt</b>		<b>393</b>	<b>31</b>	<b>21</b>	<b>30</b>	<b>134</b>	<b>139</b>	<b>120</b>
Barn- och fritidsprogrammet		33	73	..	..	16	12	5
Bygg- och anläggningsprogrammet		89	13	..	30	31	29	29
El- och energiprogrammet		73	..	14	36	26	24	23
Fordons- och transportprogrammet		56	..	20	27	14	28	14
Handels- och administrationsprogrammet		73	58	27	30	25	21	27
Restaurang- och livsmedelsprogrammet		22	..	..	..	8	9	5
Vård- och omsorgsprogrammet		47	62	57	21	14	16	17
<b>Högskoleförberedande program totalt</b>		<b>752</b>	<b>51</b>	<b>24</b>	<b>57</b>	<b>288</b>	<b>227</b>	<b>237</b>
Ekonomiprogrammet		202	53	27	49	85	59	58
Estetiska programmet		34	65	..	32	14	10	10
Naturvetenskapsprogrammet		131	53	39	66	33	43	55
Samhällsvetenskapsprogrammet		200	67	22	55	78	71	51
Teknikprogrammet		185	28	16	68	78	44	63

Läsåret 2020/21

Visar uppgifter för: [skolenheten Westerlundska gymnasiet](#)

ANALYSSTÖD

EXCEL

Organisation / Program	Huvudman / Inriktning	Antal elever	Andel kvinnor (%)	Andel m utl bakgr (%)	Andel högutb. föräldr. (%)	Antal elever i skolår 1	Antal elever i skolår 2	Antal elever i skolår 3
<b>Westerlundska gymnasiet</b>		<b>1 319</b>	<b>44</b>	<b>29</b>	<b>47</b>	<b>491</b>	<b>446</b>	<b>382</b>
<b>Nationella program totalt</b>		<b>1 177</b>	<b>45</b>	<b>24</b>	<b>50</b>	<b>412</b>	<b>402</b>	<b>363</b>
<b>Yrkesprogram totalt</b>		<b>405</b>	<b>31</b>	<b>25</b>	<b>32</b>	<b>134</b>	<b>137</b>	<b>134</b>
Barn- och fritidsprogrammet		37	73	..	32	10	17	10
Bygg- och anläggningsprogrammet		89	15	..	34	29	32	28
El- och energiprogrammet		73	..	18	37	27	23	23
Fordons- och transportprogrammet		65	..	25	29	24	14	27
Handels- och administrationsprogrammet		75	53	37	31	27	26	22
Restaurang- och livsmedelsprogrammet		27	..	..	41	12	7	8
Vård- och omsorgsprogrammet		39	72	62	..	5	18	16
<b>Högskoleförberedande program totalt</b>		<b>772</b>	<b>52</b>	<b>24</b>	<b>59</b>	<b>278</b>	<b>265</b>	<b>229</b>
Ekonomiprogrammet		202	53	23	58	63	82	57
Estetiska programmet		31	58	..	42	11	10	10
Naturvetenskapsprogrammet		114	54	39	63	38	31	45
Samhällsvetenskapsprogrammet		220	67	23	53	82	66	72
Teknikprogrammet		205	33	20	67	84	76	45